

ONDERHOUDSCATALOGUS

EERSTE HULP BIJ VLEKKEN



GARANTIE PLAN
★ ★ ★ ★ ★
GARANTIE

*care for
quality*

Goed dat u gekozen hebt voor ons
CARE+ Plan waarbij u profiteert van:

- ✓ Professionele hulp bij calamiteiten.
- ✓ 100% garantie op de constructie.
- ✓ Professionele hulp bij vlekken.
- ✓ Optimale bescherming.

xocoon

Beste klant,

Fijn dat je hebt gekozen voor het CARE+ Plan van Xoon. Met het CARE+ Plan geniet je zorgeloos van je aankoop, want als het al eens mis gaat, dan zorgen wij voor een passende oplossing! Bij het CARE+ Plan hoort ook deze Onderhoud en Eerste Hulp Catalogus. Een handig naslagwerk op het gebied van onderhoud en wat te doen bij verschillende vlekken.

Lang plezier van je meubelen begint met goed onderhoud. Door je meubelen regelmatig te behandelen met de juiste middelen, gaan ze langer mee en blijven ze langer mooi. We adviseren je om voor het onderhoud gebruik te maken van de originele Henders & Hazel onderhoudsmiddelen. Deze zijn verkrijgbaar in de winkel.

Ondanks dat onze meubels prima tegen een stootje kunnen, heeft toch elk meubel en elk materiaal zo zijn eigen specifieke verzorgingsproducten en onderhoud nodig. Dat hoeft helemaal niet ingewikkeld te zijn. In onze winkels kunnen ze hier alles over vertellen, dus laat je goed voorlichten door onze medewerkers.

Tip: Wat veel mensen niet weten is dat onderhoudsmiddelen ook een houdbaarheidsdatum hebben. Na een bepaalde tijd – circa 1 jaar – neemt de werking af. Iets om in gedachten te houden.

Mocht het dan toch onverwacht misgaan en valt er een glas drinken over de bank, of zit er een pennenstreep op de bekleding van de stoel, dan biedt deze Onderhoud en Eerste Hulp Catalogus uitkomst. Per vlek geven we je het juiste advies om de schade zoveel mogelijk te beperken.

Wij wensen je heel veel woonplezier!

HET HENDERS & HAZEL TEAM



Dit document is interactief

Op de volgende pagina kan je klikken op de gewenste vlek voor meer informatie. De catalogus stuurt je meteen door naar de gewenste pagina!

EERSTE HULP

BIJ ONGELUKJES

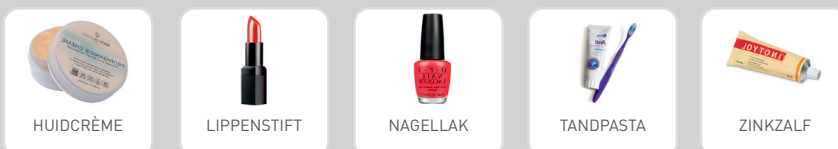
In deze eerste hulp catalogus geven wij je nuttige tips hoe je zelf vlekken kunt verwijderen, onderverdeeld op materiaal en de soort vlek..

VLEKKEN OVERZICHT

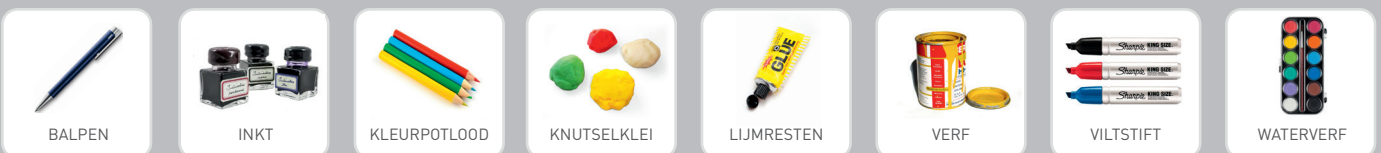
ETEN & DRINKEN



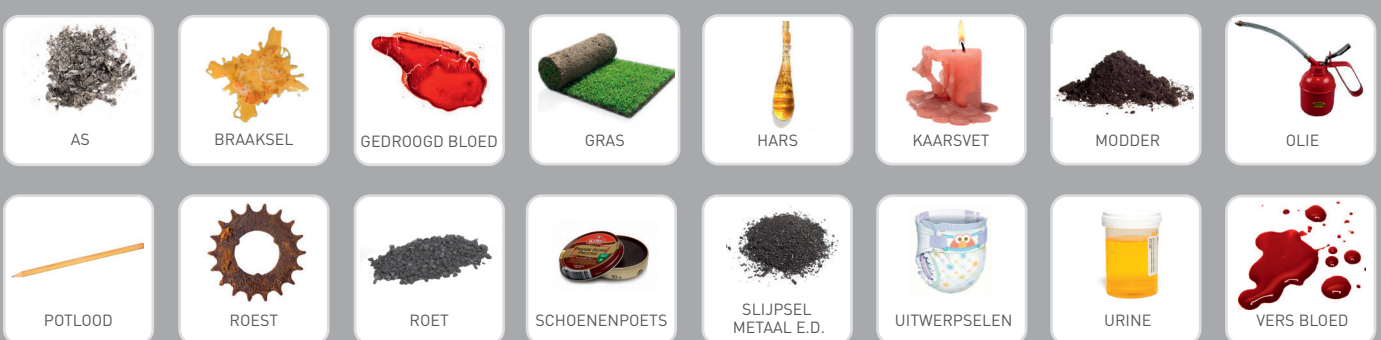
COSMETICA



VERF & LIJMRESTEN



OVERIGE



ETEN & DRINKEN

BABYVOEDING



[<< terug naar vlekken wijzer >>](#)

STOF

Babyvoeding bestaat grotendeels uit biologische ingrediënten zoals water en is op de volgende manier te verwijderen:

1. De resten voorzichtig verwijderen. Werk altijd van buiten naar binnen, zodat de vlek niet groter wordt.
2. Reinigen met sopje van lauwwarm gedestilleerd water en fijnwasmiddel (ca. 30°C).

LEDER

Babyvoeding bestaat grotendeels uit biologisch ingrediënten zoals water en is op de volgende manier te verwijderen:

1. Alle voedingsresten voorzichtig verwijderen. Werk altijd van buiten naar binnen, zodat de vlek niet groter wordt.
2. Met een stuk keukenpapier deppen.
3. Met een sopje van gedestilleerd water en neutrale zeep schoonvegen.

KUNSTLEDER

Babyvoeding bestaat grotendeels uit biologisch ingrediënten zoals water en is op de volgende manier te verwijderen:

1. Alle voedingsresten voorzichtig verwijderen. Werk altijd van buiten naar binnen, zodat de vlek niet groter wordt.
2. Met een stuk keukenpapier deppen.
3. Met een sopje van lauwwarm gedestilleerd water en neutrale zeep (ca. 30°C) schoonvegen.

BIER



[<< terug naar vlekken wijzer >>](#)

STOF

Bier is een gefermenteerde drank gemaakt met water, mout en plantendelen en je kunt de vlekken het beste als volgt verwijderen

1. Reinigen met een sopje van lauwwarm gedestilleerd water en fijnwasmiddel (ca. 30°).
2. Sopje met een doek op de vlek aanbrengen en deppend verwijderen.
3. Indien nodig nabehandelen met wasbenzine.

LEDER

Bier is een gefermenteerde drank gemaakt met water, mout en plantendelen en je kunt de vlekken het beste als volgt verwijderen

1. De vlek met keukenpapier deppen.
2. De oppervlakte met een sopje van gedestilleerd water en neutrale zeep wegvegen.

KUNSTLEDER

Bier is een gefermenteerde drank gemaakt met water, mout en plantendelen en je kunt de vlekken het beste als volgt verwijderen

1. De vlek met vochtige doek wegvegen.
2. Eventueel met een sopje van lauwwarm gedestilleerd water en fijnwasmiddel (ca. 30°) nareinigen.

BONBON



[<< terug naar vlekken wijzer >>](#)

STOF

Vlekken veroorzaakt door bonbons kun je het beste op de volgende manier verwijderen:

1. De restanten voorzichtig verwijderen. Werk altijd van buiten naar binnen, zodat de vlek niet groter wordt.
2. Reinigen/deppen met een sopje van lauwwarm gedestilleerd water en fijnwasmiddel (ca. 30°).
3. Indien nodig nabehandelen met wasbenzine.

LEDER

Vlekken veroorzaakt door bonbons kun je het beste op de volgende manier verwijderen:

1. De restanten voorzichtig verwijderen. Werk altijd van buiten naar binnen, zodat de vlek niet groter wordt.
2. Met een stuk keukenpapier de vlekken weg deppen.
3. Reinigen met een sopje van gedestilleerd water en neutrale zeep.

KUNSTLEDER

Vlekken veroorzaakt door bonbons kun je het beste op de volgende manier verwijderen:

1. Alle restanten voorzichtig verwijderen. Werk altijd van buiten naar binnen, zodat de vlek niet groter wordt.
2. De vlek met vochtige doek schoonvegen.
3. Reinigen met een sopje van lauwwarm gedestilleerd water en fijnwasmiddel (ca. 30°).



Een schoonmaakmiddel moet altijd met een schone en zachte witte doek of een spons worden aangebracht en niet direct op de bekleding. Nadat het schoonmaken is geslaagd, moet het bekledingsoppervlak van naad tot naad met gedestilleerd water vochtig worden afgeveegd, om randvorming te voorkomen.

Wij adviseren principieel het schoonmaakmiddel op een niet zichtbare plek te testen, om te controleren of het de bekleding aantast of verandert. Start altijd met het zachtste middel en gebruik alleen een sterker schoonmaakmiddel als dit noodzakelijk is.

Principieel moet (vooral bij bevlokte artikelen en microvezelbekleding) nooit te nat en met grote druk worden schoongemaakt, hierdoor kunnen beschadigingen ontstaan. Indien (voedsel-)restanten op de bekleding is gemorst dient u deze principieel eerst voorzichtig en zo snel mogelijk te verwijderen. Werk van buiten naar binnen toe, zodat de vlek niet groter wordt. Gebruik daar bijvoorbeeld een lepel voor.

BOTER



[<< terug naar vlekken wijzer >>](#)

STOF

Boter bestaat grotendeels uit melkvet en water en is op de volgende manier te verwijderen:

1. Alle restanten voorzichtig weghalen. Werk altijd van buiten naar binnen, zodat de vlek niet groter wordt.
2. Oppervlakte met wasbenzine reinigen of
3. Reinigen met een sopje van lauwwarm gedestilleerd water en fijnwasmiddel (ca. 30°).

LEDER

Boter bestaat grotendeels uit melkvet en water en is op de volgende manier te verwijderen:

1. Alle resten verwijderen. Werk altijd van buiten naar binnen, zodat de vlek niet groter wordt.
2. De vlek met een stuk keukenpapier wegdeppen om de vlekken en het vet steeds meer te verminderen.
3. Nadeppen met een schone doek.

KUNSTLEDER

Boter bestaat grotendeels uit melkvet en water en is op de volgende manier te verwijderen:

1. Alle restanten voorzichtig verwijderen. Werk altijd van buiten naar binnen, zodat de vlek niet groter wordt.
2. De vlek met vochtige doek wegvegen.
3. Eventueel nareinigen met een sopje van lauwwarm gedestilleerd water en fijnwasmiddel (ca. 30°).

CACAO



[<< terug naar vlekken wijzer >>](#)

STOF

Vlekken veroorzaakt door cacao kun je het beste op de volgende manier verwijderen:

1. Reinigen/deppen met een sopje van lauwwarm gedestilleerd water en fijnwasmiddel (ca. 30°).
2. Indien nodig nabehandelen met wasbenzine.

LEDER

Vlekken veroorzaakt door cacao kun je het beste op de volgende manier verwijderen:

1. De cacao-vlekken grondig met een stuk keukenpapier deppen.
2. Reinigen met een sopje van gedestilleerd water en neutrale zeep.

KUNSTLEDER

Vlekken veroorzaakt door cacao kun je het beste op de volgende manier verwijderen:

1. Alle restanten voorzichtig verwijderen.
2. De vlek met vochtige doek schoonvegen.
3. Eventueel nareinigen met een sopje van lauwwarm gedestilleerdwater en fijnwasmiddel (ca. 30°).

CHOCOLADE



[<< terug naar vlekken wijzer >>](#)

STOF

Chocolade bestaat grotendeels uit cacao en suiker en is op volgende manier te verwijderen:

1. Verwijder de chocoladerestanten. Werk altijd van buiten naar binnen, zodat de vlek niet groter wordt.
2. Dep de vlekken met wasbenzine schoon of
3. Reinigen met een sopje van lauwwarm gedestilleerd water en fijnwasmiddel (ca. 30°).

LEDER

Chocolade bestaat grotendeels uit cacao en suiker en is op volgende manier te verwijderen:

1. Voorzichtig chocoladeresten verwijderen. Werk altijd van buiten naar binnen, zodat de vlek niet groter wordt.
2. Dep de restanten met keukenpapier op.
3. Verwijder de vlek met gedestilleerd water en neutrale zeep.

KUNSTLEDER

Chocolade bestaat grotendeels uit cacao en suiker en is op volgende manier te verwijderen:

1. Werk altijd van buiten naar binnen, zodat de vlek niet groter wordt. Voorzichtig de resten weghalen.
2. De vlek nu met een vochtige doek afnemen.
3. Eventueel nareinigen met een sopje van lauwwarm gedestilleerd water en fijnwasmiddel (ca. 30°).



Een schoonmaakmiddel moet altijd met een schone en zachte witte doek of een spons worden aangebracht en niet direct op de bekleding. Nadat het schoonmaken is geslaagd, moet het bekledingsoppervlak van naad tot naad met gedestilleerd water vochtig worden afgeveegd, om randvorming te voorkomen.

Wij adviseren principieel het schoonmaakmiddel op een niet zichtbare plek te testen, om te controleren of het de bekleding aantast of verandert. Start altijd met het zachtste middel en gebruik alleen een sterker schoonmaakmiddel als dit noodzakelijk is.

Principieel moet (vooral bij bevlakte artikelen en microvezelbekleding) nooit te nat en met grote druk worden schoongemaakt, hierdoor kunnen beschadigingen ontstaan. Indien (voedsel-)restanten op de bekleding is gemorst dient u deze principieel eerst voorzichtig en zo snel mogelijk te verwijderen. Werk van buiten naar binnen toe, zodat de vlek niet groter wordt. Gebruik daar bijvoorbeeld een lepel voor.

CHOCOLADEPASTA



[<< terug naar vlekken wijzer >>](#)

STOF

Chocoladepasta bestaat uit suiker, vetten (plantaardige olie) en cacao poeder. Vlekken kun je het beste op de volgende manier verwijderen:

1. Resten voorzichtig weghalen. Let op dat het zich niet verder uitsmeert. Werk daarom van buiten naar binnen en gebruik bijvoorbeeld een lepel om de restanten te verwijderen.
2. Schoonmaken met wasbenzine of
3. Gebruik een sopje van lauwwarm gedestilleerd water (ca.30°C) en fijnwasmiddel.

LEDER

Chocoladepasta bestaat uit suiker, vetten (plantaardige olie) en cacao poeder. Vlekken kun je het beste op de volgende manier verwijderen:

1. Voorzichtig de resten met een stuk keukenpapier weghalen.
2. Reinigen met een sopje van gedestilleerd water en neutrale zeep.

KUNSTLEDER

Chocoladepasta bestaat uit suiker, vetten (plantaardige olie) en cacao poeder. Vlekken kun je het beste op de volgende manier verwijderen:

1. Restanten voorzichtig verwijderen. Let op dat het zich niet verder uitsmeert. Werk daarom van buiten naar binnen en gebruik bijvoorbeeld een lepel om de restanten te verwijderen.
2. De vlekken met een vochtige doek afnemen.
3. Eventueel nareinigen met een sopje van lauwwarm gedestilleerd water en fijnwasmiddel (ca. 30°).

COLA



[<< terug naar vlekken wijzer >>](#)

STOF

Cola bevat onder andere fosforzuur en citroenzuur, welke het oppervlakte kunnen aantasten. Colavlekken moeten zo snel mogelijk worden verwijderd en dit kun je het beste als volgt doen:

1. Reinigen met een sopje van lauwwarm gedestilleerd water en fijnwasmiddel (ca. 30°).
2. Sopje met een doek op de vlek aanbrengen en deppend verwijderen.
3. Indien nodig nabehandelen met wasbenzine.

LEDER

Cola bevat onder andere fosforzuur en citroenzuur, welke het oppervlakte kunnen aantasten. Colavlekken moeten zo snel mogelijk worden verwijderd en dit kun je het beste als volgt doen:

1. Voorzichtig deppend met keukenpapier vloeistof verwijderen.
2. Reinigen met een sopje van gedestilleerd water en neutrale zeep.

KUNSTLEDER

Cola bevat onder andere fosforzuur en citroenzuur, welke het oppervlakte kunnen aantasten. Colavlekken moeten zo snel mogelijk worden verwijderd en dit kun je het beste als volgt doen:

1. De resten voorzichtig verwijderen.
2. De plek met een vochtige doek schoonvegen.
3. Eventueel nabehandelen met een sopje van lauwwarm gedestilleerd water en fijnwasmiddel (ca. 30°).

EI



[<< terug naar vlekken wijzer >>](#)

STOF

Verwijder ei altijd met koud water, zodat het eiwit niet gaat klonteren. Volg de onderstaande stappen om de vlek als beste te verwijderen:

1. Eerst alle resten verwijderen. Werk van buiten naar binnen en gebruik bijvoorbeeld een lepel om de restanten te verwijderen.
2. Reinigen met een sopje van koud gedestilleerd water en fijnwasmiddel.
3. Sopje met een doek op de vlek aanbrengen en deppend verwijderen.

LEDER

Verwijder ei altijd met koud water, zodat het eiwit niet gaat klonteren. Volg de onderstaande stappen om de vlek als beste te verwijderen:

1. Met een stuk keukenpapier de vlekken weg deppen.
2. Reinigen met een sopje van gedestilleerd water en neutrale zeep.

KUNSTLEDER

Verwijder ei altijd met koud water, zodat het eiwit niet gaat klonteren. Volg de onderstaande stappen om de vlek als beste te verwijderen:

1. Alle restanten voorzichtig verwijderen. Werk van buiten naar binnen en gebruik bijvoorbeeld een lepel om de restanten te verwijderen.
2. De vlek met vochtige doek schoonvegen.
3. Reinigen met een sopje van koud gedestilleerd water en fijnwasmiddel.



Een schoonmaakmiddel moet altijd met een schone en zachte witte doek of een spons worden aangebracht en niet direct op de bekleding. Nadat het schoonmaken is geslaagd, moet het bekledingsoppervlak van naad tot naad met gedestilleerd water vochtig worden afgeveegd, om randvorming te voorkomen.

Wij adviseren principieel het schoonmaakmiddel op een niet zichtbare plek te testen, om te controleren of het de bekleding aantast of verandert. Start altijd met het zachtste middel en gebruik alleen een sterker schoonmaakmiddel als dit noodzakelijk is.

Principieel moet (vooral bij bevlokte artikelen en microvezelbekleding) nooit te nat en met grote druk worden schoongemaakt, hierdoor kunnen beschadigingen ontstaan. Indien (voedsel-)restanten op de bekleding is gemorst dient u deze principieel eerst voorzichtig en zo snel mogelijk te verwijderen. Werk van buiten naar binnen toe, zodat de vlek niet groter wordt. Gebruik daar bijvoorbeeld een lepel voor.

EIERLIKEUR



<< terug naar vlekken wijzer >>

STOF

Eierlikeur bestaat uit eieren, brandewijn, gecondenseerde melk en suiker. Je kunt de vlekken het beste op de volgende manier proberen te verwijderen:

1. Alle vlekken grondig deppen.
2. Meng 2 delen gedestilleerd water en 1 deel spiritus of
3. Reinigen met een sopje van lauwwarm gedestilleerd water en fijnwasmiddel (ca. 30°C) of
4. Stof schoonmaken met wasbenzine.

LEDER

Eierlikeur bestaat uit eieren, brandewijn, gecondenseerde melk en suiker. Je kunt de vlekken het beste op de volgende manier proberen te verwijderen:

1. Verwijder de resten met keukenpapier.
2. Reinigen met een sopje van gedestilleerd water en neutrale zeep.

KUNSTLEDER

Eierlikeur bestaat uit eieren, brandewijn, gecondenseerde melk en suiker. Je kunt de vlekken het beste op de volgende manier proberen te verwijderen:

1. Verwijder de resten met keukenpapier.
2. De plek met een vochtige doek afnemen.
3. Eventueel nareinigen met een sopje van lauwwarm gedestilleerd water en fijnwasmiddel (ca. 30°C).

FRUITHAPJE



<< terug naar vlekken wijzer >>

STOF

Fruithapjes bestaan grotendeels uit biologische ingrediënten zoals fruit en is op de volgende manier te verwijderen:

1. Alle etensresten grondig verwijderen. Werk van buiten naar binnen en gebruik bijvoorbeeld een lepel om de restanten te verwijderen.
2. Reinigen met een sopje van lauwwarm gedestilleerd water en fijnwasmiddel (ca. 30°C).

LEDER

Fruithapjes bestaan grotendeels uit biologische ingrediënten zoals fruit en is op de volgende manier te verwijderen:

1. Verwijder de resten. Werk van buiten naar binnen en gebruik bijvoorbeeld een lepel om de restanten te verwijderen.
2. Leder met een stuk keukenpapier deppen.
3. Nareinigen met een sopje van gedestilleerd water en neutrale zeep.

KUNSTLEDER

Fruithapjes bestaan grotendeels uit biologische ingrediënten zoals fruit en is op de volgende manier te verwijderen:

1. Verwijder de resten. Werk van buiten naar binnen en gebruik bijvoorbeeld een lepel om de restanten te verwijderen.
2. De plek met een vochtige doek reinigen.
3. Eventueel nareinigen met een sopje van lauwwarm gedestilleerd water en fijnwasmiddel (ca. 30°C).

GROENTE



<< terug naar vlekken wijzer >>

STOF

Je kunt groente vlekken het beste op de volgende manier proberen te verwijderen:

1. Alle restanten verwijderen.
2. Stof schoonmaken met een sopje van een theelepel zout opgelost in een halve liter gedestilleerd water. of
3. Met azijnwater (50% gedestilleerd water en 50% natuurazijn) voorzichtig afnemen.

LEDER

Je kunt groente vlekken het beste op de volgende manier proberen te verwijderen:

1. Alle restanten verwijderen.
2. Met een stuk keukenpapier het leer deppen.
3. Reinigen met een sopje van gedestilleerd water en neutrale zeep.

KUNSTLEDER

Je kunt groente vlekken het beste op de volgende manier proberen te verwijderen:

1. Alle restanten verwijderen.
2. De plek met een vochtige doek schoonvegen.
3. Eventueel nareinigen met een sopje van lauwwarm gedestilleerd water en fijnwasmiddel (ca. 30°).



Een schoonmaakmiddel moet altijd met een schone en zachte witte doek of een spons worden aangebracht en niet direct op de bekleding. Nadat het schoonmaken is geslaagd, moet het bekledingsoppervlak van naad tot naad met gedestilleerd water vochtig worden afgeveegd, om randvorming te voorkomen.

Wij adviseren principieel het schoonmaakmiddel op een niet zichtbare plek te testen, om te controleren of het de bekleding aantast of verandert. Start altijd met het zachtste middel en gebruik alleen een sterker schoonmaakmiddel als dit noodzakelijk is.

Principieel moet (vooral bij bevlokte artikelen en microvezelbekleding) nooit te nat en met grote druk worden schoongemaakt, hierdoor kunnen beschadigingen ontstaan. Indien (voedsel-)restanten op de bekleding is gemorst dient u deze principieel eerst voorzichtig en zo snel mogelijk te verwijderen. Werk van buiten naar binnen toe, zodat de vlek niet groter wordt. Gebruik daar bijvoorbeeld een lepel voor.

IJS



[<< terug naar vlekken wijzer >>](#)

STOF

Het meeste ijs bestaat grotendeels uit room, melk en suiker. De vlekken kun je het beste op de volgende manier verwijderen:

1. Alle ijsrestanten verwijderen. Werk van buiten naar binnen en gebruik bijvoorbeeld een lepel om de restanten te verwijderen.
2. Verder behandelen met wasbenzine of
3. Een oplossing van 2 delen gedestilleerd water en 1 deel spiritus of
4. Een sopje van lauwwarm gedestilleerd water en fijnwasmiddel (ca. 30°C).

LEDER

Het meeste ijs bestaat grotendeels uit room, melk en suiker. De vlekken kun je het beste op de volgende manier verwijderen:

1. Verwijder eerst alle ijsrestanten. Probeer van buiten naar binnen te werken.
2. Dep de vlekken met droog keukenpapier.
3. Dit meerdere keren herhalen, zodat het aandeel vet langzaam afzwakt en steeds minder wordt.
4. Navegen met een schone doek.

KUNSTLEDER

Het meeste ijs bestaat grotendeels uit room, melk en suiker. De vlekken kun je het beste op de volgende manier verwijderen:

1. Voorzichtig restanten verwijderen. Werk van buiten naar binnen en gebruik bijvoorbeeld een lepel om de restanten te verwijderen.
2. De plek met een vochtige doek schoonvegen.
3. Eventueel reinigen met een sopje van lauwwarm gedestilleerd water en fijnwasmiddel (ca. 30°C).

IJSKOFFIE



[<< terug naar vlekken wijzer >>](#)

STOF

Ijskoffie bestaat grotendeels uit koffie, room, melk en suiker. De vlekken kun je het beste op de volgende manier verwijderen:

1. Vlekken met lauwwarm gedestilleerd water (ca. 30°C) van buiten naar binnen deppen.
2. Stof schoonmaken met een sopje van een theelepel zout opgelost in een halve liter gedestilleerd water of
3. Met azijnwater (50% gedestilleerd water en 50% natuurazijn) voorzichtig afnemen.

LEDER

Ijskoffie bestaat grotendeels uit koffie, room, melk en suiker. De vlekken kun je het beste op de volgende manier verwijderen:

1. Schoonmaken met een stuk keukenpapier.
2. Reinigen met een sopje van gedestilleerd water en neutrale zeep.

KUNSTLEDER

Ijskoffie bestaat grotendeels uit koffie, room, melk en suiker. De vlekken kun je het beste op de volgende manier verwijderen:

1. Restanten voorzichtig verwijderen.
2. De vlekken met een vochtige doek afnemen.
3. Eventueel nareinigen met een lauwwarm sopje van gedestilleerd water en fijnwasmiddel (ca. 30°C).

JAM



[<< terug naar vlekken wijzer >>](#)

STOF

Jam bestaat grotendeels uit vruchtenpulp, suiker en water. Vlekken veroorzaakt door jam kun je het beste op de volgende manier verwijderen:

1. Resten voorzichtig weghalen.
2. Voorzichtig met lauwwarm gedestilleerd water (ca. 30°C) van buiten naar binnen deppen.
3. Daarna de stof met azijnwater (50% gedestilleerd water en 50% natuurazijn) reinigen of
4. Gebruik een oplossing van 1/2 liter gedestilleerd water met 1 theelepel zout.

LEDER

Jam bestaat grotendeels uit vruchtenpulp, suiker en water. Vlekken veroorzaakt door jam kun je het beste op de volgende manier verwijderen:

1. Resten voorzichtig weghalen met keukenpapier.
2. Reinigen met een sopje van gedestilleerd water en neutrale zeep.

KUNSTLEDER

Jam bestaat grotendeels uit vruchtenpulp, suiker en water. Vlekken veroorzaakt door jam kun je het beste op de volgende manier verwijderen:

1. Voorzichtig de restanten verwijderen.
2. De plek met een vochtige doek schoondeppen.
3. Eventueel nareinigen met een sopje van lauwwarm gedestilleerd water en fijnwasmiddel (ca. 30°C).



Een schoonmaakmiddel moet altijd met een schone en zachte witte doek of een spons worden aangebracht en niet direct op de bekleding. Nadat het schoonmaken is geslaagd, moet het bekledingsoppervlak van naad tot naad met gedestilleerd water vochtig worden afgeveegd, om randvorming te voorkomen.

Wij adviseren principieel het schoonmaakmiddel op een niet zichtbare plek te testen, om te controleren of het de bekleding aantast of verandert. Start altijd met het zachtste middel en gebruik alleen een sterker schoonmaakmiddel als dit noodzakelijk is.

Principieel moet (vooral bij bevlokte artikelen en microvezelbekleding) nooit te nat en met grote druk worden schoongemaakt, hierdoor kunnen beschadigingen ontstaan. Indien (voedsel-)restanten op de bekleding is gemorst dient u deze principieel eerst voorzichtig en zo snel mogelijk te verwijderen. Werk van buiten naar binnen toe, zodat de vlek niet groter wordt. Gebruik daar bijvoorbeeld een lepel voor.

KARNEMELK



<< terug naar vlekken wijzer >>

STOF

Karnemelk bestaat uit water, eiwit, zouten en melkzuur. Behandel de vlek daarom niet met heet water, omdat het eiwit dan kan gaan klonteren:

1. Voorzichtig de vlekken deppend weghalen.
2. Neem wasbenzine voor de reiniging van het oppervlak of.
3. Reinigen met een sopje van lauwwarm gedestilleerd water en fijnwasmiddel (ca. 30°).
4. Sopje met een doek op de vlek aanbrengen en deppend verwijderen.

LEDER

Karnemelk bestaat uit water, eiwit, zouten en melkzuur. Behandel de vlek daarom niet met heet water, omdat het eiwit dan kan gaan klonteren:

1. Vlekken voorzichtig met keukenpapier deppen.
2. Reinig nu de betreffende plaats met gedestilleerd water en neutrale zeep.

KUNSTLEDER

Karnemelk bestaat uit water, eiwit, zouten en melkzuur. Behandel de vlek daarom niet met heet water, omdat het eiwit dan kan gaan klonteren:

1. Vlekken voorzichtig met keukenpapier deppen, totdat het nauwelijks nog vocht opneemt.
2. Reinig nu de betreffende plaats met gedestilleerd water en neutrale zeep.

KAUWGUM



<< terug naar vlekken wijzer >>

STOF

Vlekken veroorzaakt door kauwgum kun je het beste op de volgende manier verwijderen:

1. Kauwgum eerst met een koelkompres laten afkoelen en hard laten worden.
2. De restanten breken en borstelend verwijderen.
3. Indien gewenst de vlek met wasbenzine nabehandelen.

LEDER

Vlekken veroorzaakt door kauwgum kun je het beste op de volgende manier verwijderen:

1. De kauwgum met een koelkompres laten afkoelen en hard laten worden.
2. Nu kunt u de kauwgum voorzichtig breken en uitborstelen.

KUNSTLEDER

Vlekken veroorzaakt door kauwgum kun je het beste op de volgende manier verwijderen:

1. De kauwgum met een koelkompres laten afkoelen en hard laten worden.
2. Nu kunt u de kauwgum voorzichtig breken en uitborstelen.

KETCHUP



<< terug naar vlekken wijzer >>

STOF

Ketchup bestaat grotendeels uit tomaat en suiker. Je kunt ketchup vlekken het beste op de volgende manier proberen te verwijderen:

1. De ketchupvlek met lauwwarm gedestilleerd water (ca. 30°C) van buiten naar binnen deppen.
2. Nabehandelen met een oplossing van een 1/2 liter gedestilleerd water en 1 theelepel zout of
3. Behandel de vlek met azijnwater (50% gedestilleerd water en 50% natuuraazijn).

LEDER

Ketchup bestaat grotendeels uit tomaat en suiker. Je kunt ketchup vlekken het beste op de volgende manier proberen te verwijderen:

1. De ketchup met een stuk keukenpapier voorzichtig verwijderen. Werk altijd van buiten naar binnen.
2. Reinigen met een sopje van gedestilleerd water en neutrale zeep. Werk altijd van buiten naar binnen.
3. Neem daarnaast contact op met ons Call-Center.

KUNSTLEDER

Ketchup bestaat grotendeels uit tomaat en suiker. Je kunt ketchup vlekken het beste op de volgende manier proberen te verwijderen:

1. De ketchup met een stuk keukenpapier voorzichtig verwijderen. Werk altijd van buiten naar binnen, zo wordt de vlek niet groter.
2. De plek nu met een vochtige doek schoonvegen.
3. Eventueel nareinigen met een sopje van lauwwarm gedestilleerd water en fijnwasmiddel (ca. 30°).

Let op dat u de juiste borstel gebruikt voor uw bekleding. Gebruik bij leder en kunstleder bijvoorbeeld een zachte doek om de laatste resten te verwijderen.

i

Een schoonmaakmiddel moet altijd met een schone en zachte witte doek of een spons worden aangebracht en niet direct op de bekleding. Nadat het schoonmaken is geslaagd, moet het bekledingsoppervlak van naad tot naad met gedestilleerd water vochtig worden afgeveegd, om randvorming te voorkomen.

Wij adviseren principieel het schoonmaakmiddel op een niet zichtbare plek te testen, om te controleren of het de bekleding aantast of verandert. Start altijd met het zachtste middel en gebruik alleen een sterker schoonmaakmiddel als dit noodzakelijk is.

Principieel moet (vooral bij bevlokte artikelen en microvezelbekleding) nooit te nat en met grote druk worden schoongemaakt, hierdoor kunnen beschadigingen ontstaan. Indien (voedsel-)restanten op de bekleding is gemorst dient u deze principieel eerst voorzichtig en zo snel mogelijk te verwijderen. Werk van buiten naar binnen toe, zodat de vlek niet groter wordt. Gebruik daar bijvoorbeeld een lepel voor.

KOFFIE



[<< terug naar vlekken wijzer >>](#)

STOF

Koffie bestaat grotendeels uit gemalen koffiebonen en water en de vlekken kun je het beste op de volgende manier verwijderen:

1. Reinigen/deppen met een sopje van lauwwarm gedestilleerd water en fijnwasmiddel (ca. 30°).
2. Indien nodig nabehandelen met wasbenzine.

LEDER

Koffie bestaat grotendeels uit gemalen koffiebonen en water en de vlekken kun je het beste op de volgende manier verwijderen:

1. De koffievlekken grondig met een stuk keukenpapier deppen.
2. Reinigen met een sopje van gedestilleerd water en neutrale zeep.

KUNSTLEDER

Koffie bestaat grotendeels uit gemalen koffiebonen en water en de vlekken kun je het beste op de volgende manier verwijderen:

1. De koffievlekken grondig met een schone doek opdeppen.
2. Eventueel nabehandelen met een sopje van lauwwarm gedestilleerd water en fijnwasmiddel (ca. 30°).

KOFFIEMELK



[<< terug naar vlekken wijzer >>](#)

STOF

Koffiemelk bevat naast water en vet, ook eiwit. Behandel de vlek daarom **niet** met heet water, omdat het eiwit dan kan gaan klonteren.

1. Vloeistof met een droge doek verwijderen.
2. De oppervlakte met wasbenzine reinigen of
3. Reinigen met een sopje van lauwwarm gedestilleerd water en fijnwasmiddel (ca. 30°).
4. Sopje met een doek op de vlek aanbrengen en deppend verwijderen.

LEDER

Koffiemelk bevat naast water en vet, ook eiwit. Behandel de vlek daarom **niet** met heet water, omdat het eiwit dan kan gaan klonteren.

1. Alle betroffen plekken met een droog stuk keukenpapier deppen.
2. Reinigen met een sopje van gedestilleerd water en neutrale zeep.

KUNSTLEDER

Koffiemelk bevat naast water en vet, ook eiwit. Behandel de vlek daarom **niet** met heet water, omdat het eiwit dan kan gaan klonteren.

1. De gemorste koffiemelk grondig met een schone doek opdeppen.
2. Eventueel nabehandelen met een sopje van lauwwarm gedestilleerd water en fijnwasmiddel (ca. 30°).

LIMONADE



[<< terug naar vlekken wijzer >>](#)

STOF

Vlekken veroorzaakt door limonade kun je het beste op de volgende manier verwijderen:

1. Reinigen met een sopje van lauwwarm gedestilleerd water (ca. 30°C) en fijnwasmiddel.
2. Indien nodig nabehandelen met wasbenzine.

LEDER

Vlekken veroorzaakt door limonade kun je het beste op de volgende manier verwijderen:

1. De vervuilde plekken met keukenpapier deppen.
2. Reinigen met een sopje van gedestilleerd water en neutrale zeep.

KUNSTLEDER

Vlekken veroorzaakt door limonade kun je het beste op de volgende manier verwijderen:

1. De plek met een vochtige doek schoodeppen.
2. Eventueel nareinigen met een sopje van gedestilleerd lauwwarm water en fijnwasmiddel (ca. 30°C).



Een schoonmaakmiddel moet altijd met een schone en zachte witte doek of een spons worden aangebracht en niet direct op de bekleding. Nadat het schoonmaken is geslaagd, moet het bekledingsoppervlak van naad tot naad met gedestilleerd water vochtig worden afgeveegd, om randvorming te voorkomen.

Wij adviseren principieel het schoonmaakmiddel op een niet zichtbare plek te testen, om te controleren of het de bekleding aantast of verandert. Start altijd met het zachtste middel en gebruik alleen een sterker schoonmaakmiddel als dit noodzakelijk is.

Principieel moet (vooral bij bevlokte artikelen en microvezelbekleding) nooit te nat en met grote druk worden schoongemaakt, hierdoor kunnen beschadigingen ontstaan. Indien (voedsel-)restanten op de bekleding is gemorst dient u deze principieel eerst voorzichtig en zo snel mogelijk te verwijderen. Werk van buiten naar binnen toe, zodat de vlek niet groter wordt. Gebruik daar bijvoorbeeld een lepel voor.

MARGARINE



[<< terug naar vlekken wijzer >>](#)

STOF

Margarine bestaat grotendeels uit plantaardige oliën, vetten en water. Probeer de vlekken het beste op de volgende manier te verwijderen:

1. Verwijder voorzichtig de restanten margarine. Werk daarbij van buiten naar binnen.
2. Reinigen met een sopje van lauwwarm gedestilleerd water en fijnwasmiddel (ca. 30°).
3. Indien nodig nabehandelen met wasbenzine.

LEDER

Margarine bestaat grotendeels uit plantaardige oliën, vetten en water. Probeer de vlekken het beste op de volgende manier te verwijderen:

1. Verwijder de margarine door te deppen met droog keukenpapier.
2. Dep net zo lang, tot het vetaandeel langzaam aan de stof onttrokken wordt.

KUNSTLEDER

Margarine bestaat grotendeels uit plantaardige oliën, vetten en water. Probeer de vlekken het beste op de volgende manier te verwijderen:

1. Verwijder de margarine voorzichtig met keukenpapier.
2. De plek met een vochtige doek schoondeppen.
3. Eventueel nareinigen met een sopje van lauwwarm gedestilleerd water en fijnwasmiddel (ca. 30°).

MOSTERD



[<< terug naar vlekken wijzer >>](#)

STOF

Mosterd bestaat grotendeels uit mosterdzaden, azijn, zout en water. De vlekken veroorzaakt door mosterd kun je het beste op de volgende manier verwijderen:

1. Verwijder de mosterd zo volledig mogelijk.
2. Veeg plekken met wasbenzine schoon of
3. Reinigen met een sopje van lauwwarm gedestilleerd water en fijnwasmiddel (ca. 30°).

LEDER

Mosterd bestaat grotendeels uit mosterdzaden, azijn, zout en water. De vlekken veroorzaakt door mosterd kun je het beste op de volgende manier verwijderen:

1. Voorzichtig de mosterdrestanten verwijderen en deppen met een stuk keukenpapier.
2. Reinigen met een sopje van gedestilleerd water en neutrale zeep.

KUNSTLEDER

Mosterd bestaat grotendeels uit mosterdzaden, azijn, zout en water. De vlekken veroorzaakt door mosterd kun je het beste op de volgende manier verwijderen:

1. De restanten voorzichtig verwijderen.
2. De plek met een vochtige doek schoondeppen.
3. Eventueel nareinigen met een sopje van lauwwarm gedestilleerd water en fijnwasmiddel (ca. 30°).

RODE WIJN



[<< terug naar vlekken wijzer >>](#)

STOF

Rode wijn bestaat vooral uit biologische producten zoals druiven. Je moet de vlekken zo **snel** mogelijk verwijderen. Dit kan het beste op de volgende manier:

1. De vlek met zout bestrooien.
2. Met een lichtvochtige doek van gedestilleerd water deppend schoonmaken.
3. Daarna reinigen met een sopje van lauwwarm gedestilleerd water en fijnwasmiddel (ca. 30°).
4. Ook adviseren wij u om ons Call-Center te contacteren.

LEDER

Rode wijn bestaat vooral uit biologische producten zoals druiven. Je moet de vlekken zo **snel** mogelijk verwijderen. Dit kan het beste op de volgende manier:

1. Rode wijn vlek met een stuk keukenpapier schoon deppen.
2. Nareinigen met een sopje van gedestilleerd water en neutrale zeep.
3. Ook adviseren wij u om ons Call-Center te contacteren.

KUNSTLEDER

Rode wijn bestaat vooral uit biologische producten zoals druiven. Je moet de vlekken zo **snel** mogelijk verwijderen. Dit kan het beste op de volgende manier:

1. Voorzichtig de resten verwijderen.
2. De plek met een vochtige doek schoondeppen.
3. Eventueel nareinigen met een sopje van lauwwarm gedestilleerd water en fijnwasmiddel (ca. 30°).
4. Wij adviseren u om ook contact op te nemen met ons Call-Center.



Een schoonmaakmiddel moet altijd met een schone en zachte witte doek of een spons worden aangebracht en niet direct op de bekleding. Nadat het schoonmaken is geslaagd, moet het bekledingsoppervlak van naad tot naad met gedestilleerd water vochtig worden afgeveegd, om randvorming te voorkomen.

Wij adviseren principieel het schoonmaakmiddel op een niet zichtbare plek te testen, om te controleren of het de bekleding aantast of verandert. Start altijd met het zachtste middel en gebruik alleen een sterker schoonmaakmiddel als dit noodzakelijk is.

Principieel moet (vooral bij bevlokte artikelen en microvezelbekleding) nooit te nat en met grote druk worden schoongemaakt, hierdoor kunnen beschadigingen ontstaan. Indien (voedsel-)restanten op de bekleding is gemorst dient u deze principieel eerst voorzichtig en zo snel mogelijk te verwijderen. Werk van buiten naar binnen toe, zodat de vlek niet groter wordt. Gebruik daar bijvoorbeeld een lepel voor.

SLAGROOM



<< terug naar vlekken wijzer >>

STOF

Slagroom bestaat grotendeels uit melk, suiker, ei en boter.

1. Voorzichtig de restanten weghalen.
2. Behandel de vlek met wasbenzine of
3. Reinigen met een sopje van lauwwarm gedestilleerd water en fijnwasmiddel (ca. 30°).

LEDER

Slagroom bestaat grotendeels uit melk, suiker, ei en boter.

1. Verwijder de resten voorzichtig deppend met een stuk keukenpapier.
2. Reinigen met een sopje van gedestilleerd water en neutrale zeep.

KUNSTLEDER

Slagroom bestaat grotendeels uit melk, suiker, ei en boter.

1. De restanten voorzichtig verwijderen.
2. De plek met een vochtige doek schoondeppen.
3. Eventueel nareinigen met een sopje van lauwwarm gedestilleerd water en fijnwasmiddel (ca. 30°).

SIROOP



<< terug naar vlekken wijzer >>

STOF

Je kunt siroop vlekken het beste op de volgende manier proberen te verwijderen:

1. Siroopresten voorzichtig deppend verwijderen.
2. Reinig de stof met een oplossing van 2 delen gedestilleerd water en 1 deel spiritus of
3. Gebruik wasbenzine of
4. Reinigen met een sopje van lauwwarm gedestilleerdwater en fijnwasmiddel (ca. 30°).

LEDER

Je kunt siroop vlekken het beste op de volgende manier proberen te verwijderen:

1. De siroop voorzichtig van het leder afhalen en deppen met keukenpapier.
2. Reinigen met een sopje van gedestilleerd water en neutrale zeep.

KUNSTLEDER

Je kunt siroop vlekken het beste op de volgende manier proberen te verwijderen:

1. De resten voorzichtig verwijderen.
2. De plek met een vochtige doek deppen.
3. Eventueel nareinigen met een sopje van lauwwarm gedestilleerd water en fijnwasmiddel (ca. 30°).

THEE



<< terug naar vlekken wijzer >>

STOF

Thee bestaat voornamelijk uit bladeren van de theeplant en water. De vlekken kun je het beste op de volgende manier verwijderen:

1. Laat de thee niet indrogen.
2. Dep zoveel mogelijk vocht direct op met een schone en droge doek.
3. Onmiddellijk reinigen met een sopje van lauwwarmgedestilleerd water en fijnwasmiddel (ca. 30°).

LEDER

Thee bestaat voornamelijk uit bladeren van de theeplant en water. De vlekken kun je het beste op de volgende manier verwijderen:

1. Veeg de thee meteen op met keukenpapier.
2. Reinigen met een sopje van gedestilleerd water en neutrale zeep.

KUNSTLEDER

Thee bestaat voornamelijk uit bladeren van de theeplant en water. De vlekken kun je het beste op de volgende manier verwijderen:

1. Veeg de thee meteen op met keukenpapier.
2. De plek met een vochtige doek schoonvegen.
3. Eventueel nareinigen met een sopje van lauwwarm gedestilleerd water en fijnwasmiddel (ca. 30°).



Een schoonmaakmiddel moet altijd met een schone en zachte witte doek of een spons worden aangebracht en niet direct op de bekleding. Nadat het schoonmaken is geslaagd, moet het bekledingsoppervlak van naad tot naad met gedestilleerd water vochtig worden afgeveegd, om randvorming te voorkomen.

Wij adviseren principieel het schoonmaakmiddel op een niet zichtbare plek te testen, om te controleren of het de bekleding aantast of verandert. Start altijd met het zachtste middel en gebruik alleen een sterker schoonmaakmiddel als dit noodzakelijk is.

Principieel moet (vooral bij bevlokte artikelen en microvezelbekleding) nooit te nat en met grote druk worden schoongemaakt, hierdoor kunnen beschadigingen ontstaan. Indien (voedsel-)restanten op de bekleding is gemorst dient u deze principieel eerst voorzichtig en zo snel mogelijk te verwijderen. Werk van buiten naar binnen toe, zodat de vlek niet groter wordt. Gebruik daar bijvoorbeeld een lepel voor.



STOF

Je kunt vetvlekken het beste op de volgende manier proberen te verwijderen:

1. Restanten voorzichtig verwijderen.
2. Reinigen met een sopje van lauwwarm gedestilleerd water en fijnwasmiddel (ca. 30°C) of
3. Reinigen met wasbenzine.

LEDER

Je kunt vetvlekken het beste op de volgende manier proberen te verwijderen:

1. Restanten voorzichtig verwijderen.
2. De verontreinigde plekken met een stuk keukenpapier schoon deppen.
3. Reinigen met een sopje van gedestilleerd water en neutrale zeep.

KUNSTLEDER

Je kunt vetvlekken het beste op de volgende manier proberen te verwijderen:

1. Restanten voorzichtig verwijderen.
2. De vlek met een vochtige doek wegdeppen.
3. Eventueel nareinigen met een sopje van lauwwarm gedestilleerd water en fijnwasmiddel (ca 30°C).



STOF

Vruchtensap bestaat grotendeels uit fruit. De vlekken kun je het beste op de volgende manier verwijderen:

1. De stof met lauwwarm gedestilleerd water (ca. 30°C) van buiten naar binnen deppen.
2. Daarna de stof met azijnwater (50% gedestilleerd water en 50% natuuraazijn) reinigen of
3. Gebruik een oplossing van 1/2 liter gedestilleerd water met 1 theelepel zout.

LEDER

Vruchtensap bestaat grotendeels uit fruit. De vlekken kun je het beste op de volgende manier verwijderen:

1. Vlekken voorzichtig met keukenpapier deppen.
2. Reinigen met een sopje van gedestilleerd water en neutrale zeep.

KUNSTLEDER

Vruchtensap bestaat grotendeels uit fruit. De vlekken kun je het beste op de volgende manier verwijderen:

1. Vlekken voorzichtig met een schone doek deppen.
2. De plek met een vochtige doek schoonvegen.
3. Eventueel nareinigen met een sopje van lauwwarm gedestilleerd water en fijnwasmiddel (ca. 30°C).



STOF

Witte wijn bestaat vooral uit biologische producten zoals druiven. Je kunt de vlekken het beste op de volgende manier proberen te verwijderen:

1. Leg keukenrol/keukenpapier op de vloeistof, zodat deze in het papier trekt.
2. Reinigen met een sopje van lauwwarm gedestilleerd water en fijnwasmiddel (ca. 30°).
3. Indien nodig nabehandelen met wasbenzine.

LEDER

Witte wijn bestaat vooral uit biologische producten zoals druiven. Je kunt de vlekken het beste op de volgende manier proberen te verwijderen:

1. Met een stuk keukenpapier de wijn opdeppen.
2. Reinigen met een sopje van gedestilleerd water en neutrale zeep.

KUNSTLEDER

Witte wijn bestaat vooral uit biologische producten zoals druiven. Je kunt de vlekken het beste op de volgende manier proberen te verwijderen:

1. Met een stuk keukenpapier de wijn opdeppen.
2. De plek met een vochtige doek schoonmaken.
3. Eventueel nareinigen met een sopje van lauwwarm gedestilleerd water en fijnwasmiddel (ca. 30°).



Een schoonmaakmiddel moet altijd met een schone en zachte witte doek of een spons worden aangebracht en niet direct op de bekleding. Nadat het schoonmaken is geslaagd, moet het bekledingsoppervlak van naad tot naad met gedestilleerd water vochtig worden afgeveegd, om randvorming te voorkomen.

Wij adviseren principieel het schoonmaakmiddel op een niet zichtbare plek te testen, om te controleren of het de bekleding aantast of verandert. Start altijd met het zachtste middel en gebruik alleen een sterker schoonmaakmiddel als dit noodzakelijk is.

Principieel moet (vooral bij bevlokte artikelen en microvezelbekleding) nooit te nat en met grote druk worden schoongemaakt, hierdoor kunnen beschadigingen ontstaan. Indien (voedsel-)restanten op de bekleding is gemorst dient u deze principieel eerst voorzichtig en zo snel mogelijk te verwijderen. Werk van buiten naar binnen toe, zodat de vlek niet groter wordt. Gebruik daar bijvoorbeeld een lepel voor.

COSMETICA

HUIDCRÈME



[<< terug naar vlekken wijzer >>](#)

STOF

Een huidcrème bestaat grotendeels uit water en vetstoffen. Vlekken veroorzaakt door huidcrème kun je het beste op de volgende manier verwijderen:

1. Crème restanten voorzichtig verwijderen.
2. Behandel de vlek met wasbenzine of
3. Reinigen met een sopje van lauwwarm gedestilleerd water en fijnwasmiddel (ca. 30°).

LEDER

Een huidcrème bestaat grotendeels uit water en vetstoffen. Vlekken veroorzaakt door huidcrème kun je het beste op de volgende manier verwijderen:

1. Deppen met keukenpapier.
2. Reinigen met een sopje van gedestilleerd water en neutrale zeep.

KUNSTLEDER

Een huidcrème bestaat grotendeels uit water en vetstoffen. Vlekken veroorzaakt door huidcrème kun je het beste op de volgende manier verwijderen:

1. Restanten voorzichtig verwijderen.
2. De plek met een vochtige doek schoondeppen.
3. Eventueel nareinigen met een sopje van lauwwarm gedestilleerd water en fijnwasmiddel (ca. 30°).

LIPPENSTIFT



[<< terug naar vlekken wijzer >>](#)

STOF

Je kunt lippenstift vlekken het beste op de volgende manier proberen te verwijderen:

1. Reinigen met een sopje van lauwwarm gedestilleerd water en fijnwasmiddel (ca. 30°).
2. Indien nodig nabehandelen met wasbenzine.

LEDER

Je kunt lippenstift vlekken het beste op de volgende manier proberen te verwijderen:

1. Dep de vlek met een stuk keukenpapier.
2. Veeg met een oplossing van gedestilleerd water en neutrale zeep.
3. Ook adviseren wij u om ons Call-Center te contacteren.

KUNSTLEDER

Je kunt lippenstift vlekken het beste op de volgende manier proberen te verwijderen:

- Gaat u als volgt te werk:
1. Voorzichtig resten verwijderen.
 2. De plek met een vochtige doek schoondeppen.
 3. Eventueel nareinigen met een sopje van lauwwarm gedestilleerd water en fijnwasmiddel (ca. 30°).

NAGELLAK



[<< terug naar vlekken wijzer >>](#)

STOF

Nagellak bestaat uit verschillende weekmakers, hars, primer en kleurstoffen. Vlekken veroorzaakt door nagellak kun je het beste op de volgende manier verwijderen:

1. Reageer bij nagellak vlekken meteen en laat de nagellak niet opdrogen.
2. Gebruik voor het reinigen wasbenzine.
3. De vlek met wasbenzine deppend behandelen en van buiten naar binnen werken.

LEDER

Nagellak bestaat uit verschillende weekmakers, hars, primer en kleurstoffen. Vlekken veroorzaakt door nagellak kun je het beste op de volgende manier verwijderen:

Bij nagellaksporen op je lederen meubelen kun je het beste contact opnemen met ons Call-Center.

KUNSTLEDER

Nagellak bestaat uit verschillende weekmakers, hars, primer en kleurstoffen. Vlekken veroorzaakt door nagellak kun je het beste op de volgende manier verwijderen:

1. Reageer bij nagellak vlekken meteen en laat de nagellak niet opdrogen.
2. De restanten voorzichtig verwijderen.
3. De plek met een vochtige doek afnemen.
4. Evt. met een oplossing van lauwwarm gedestilleerd water en fijnwasmiddel nabehandelen (ca. 30°).
5. Neem in geval van nagellak vlekken ook contact op met ons Call-Center.



Een schoonmaakmiddel moet altijd met een schone en zachte witte doek of een spons worden aangebracht en niet direct op de bekleding. Nadat het schoonmaken is geslaagd, moet het bekledingsoppervlak van naad tot naad met gedestilleerd water vochtig worden afgeveegd, om randvorming te voorkomen.

Wij adviseren principieel het schoonmaakmiddel op een niet zichtbare plek te testen, om te controleren of het de bekleding aantast of verandert. Start altijd met het zachtste middel en gebruik alleen een sterker schoonmaakmiddel als dit noodzakelijk is.

Principieel moet (vooral bij bevlokte artikelen en microvezelbekleding) nooit te nat en met grote druk worden schoongemaakt, hierdoor kunnen beschadigingen ontstaan. Indien (voedsel-)restanten op de bekleding is gemorst dient u deze principieel eerst voorzichtig en zo snel mogelijk te verwijderen. Werk van buiten naar binnen toe, zodat de vlek niet groter wordt. Gebruik daar bijvoorbeeld een lepel voor.



STOF

In tandpasta zitten onder meer schuur- en polijstmiddelen, kleurstoffen en water. Je kunt de vlekken het beste op de volgende manier proberen te verwijderen:

1. De tandpasta resten voorzichtig verwijderen.
2. De vlek met gedestilleerd water van buiten naar binnen schoon deppen.
3. Reinig de vlek met een verdunde ammoniak oplossing (5-10%) of
4. Reinig het oppervlak met azijnwater (50% gedestilleerd water en 50% natuurazijn).

LEDER

In tandpasta zitten onder meer schuur- en polijstmiddelen, kleurstoffen en water. Je kunt de vlekken het beste op de volgende manier proberen te verwijderen:

1. Verwijder de resten en dep de vlekken voorzichtig met keukenpapier.
2. Reinigen met een sopje van gedestilleerd water en neutrale zeep.

KUNSTLEDER

In tandpasta zitten onder meer schuur- en polijstmiddelen, kleurstoffen en water. Je kunt de vlekken het beste op de volgende manier proberen te verwijderen:

1. Verwijder de resten met bijvoorbeeld keukenpapier.
2. De vlek met gedestilleerd water van buiten naar binnen schoondeppen.
3. De plek met een vochtige doek schoondeppen.
4. Eventueel nareinigen met een sopje van lauwwarm gedestilleerd water en fijnwasmiddel (ca. 30°).



STOF

Zinkzalf bestaat grotendeels uit zinkoxide en vaseline. De vlekken kun je het beste op de volgende manier verwijderen:

1. Zalf voorzichtig met een spatel of achterkant van een lepel verwijderen.
2. Deppen met een stuk keukenpapier.
3. De vlekken met gedestilleerd water en neutrale zeep schoonwrijven.

LEDER

Zinkzalf bestaat grotendeels uit zinkoxide en vaseline. De vlekken kun je het beste op de volgende manier verwijderen:

1. De restanten met een spatel of achterkant van een lepel verwijderen.
2. Deppen met een stuk keukenpapier.
3. Afvegen met een sopje van gedestilleerd water en neutrale zeep.

KUNSTLEDER

Zinkzalf bestaat grotendeels uit zinkoxide en vaseline. De vlekken kun je het beste op de volgende manier verwijderen:

1. De restanten met een spatel of achterkant van een lepel verwijderen.
2. De plek met een vochtige doek schoondeppen.
3. Eventueel nareinigen met een sopje van lauwwarm gedestilleerd water en neutrale zeep (ca. 30°).

VERF & LIJMRESTEN



STOF

Vlekken veroorzaakt door het gebruik van een balpen kun je het beste op de volgende manier proberen te verwijderen:

1. Dep de vlek met een wattenstaafje gedompeld in wasbenzine.
2. Reinig de vlek met een oplossing van azijn en spiritus, verhouding 1:1.

LEDER

Vlekken veroorzaakt door het gebruik van een balpen kun je het beste op de volgende manier proberen te verwijderen:

Voor dit soort vlekken op je lederen meubelen kun je het beste contact opnemen met ons Call-Center.

KUNSTLEDER

Vlekken veroorzaakt door het gebruik van een balpen kun je het beste op de volgende manier proberen te verwijderen:

Voor dit soort vlekken kun je het beste contact opnemen met ons Call-Center.



Een schoonmaakmiddel moet altijd met een schone en zachte witte doek of een spons worden aangebracht en niet direct op de bekleding. Nadat het schoonmaken is geslaagd, moet het bekledingsoppervlak van naad tot naad met gedestilleerd water vochtig worden afgeveegd, om randvorming te voorkomen.

Wij adviseren principieel het schoonmaakmiddel op een niet zichtbare plek te testen, om te controleren of het de bekleding aantast of verandert. Start altijd met het zachtste middel en gebruik alleen een sterker schoonmaakmiddel als dit noodzakelijk is.

Principieel moet (vooral bij bevlakte artikelen en microvezelbekleding) nooit te nat en met grote druk worden schoongemaakt, hierdoor kunnen beschadigingen ontstaan. Indien (voedsel-)restanten op de bekleding is gemorst dient u deze principieel eerst voorzichtig en zo snel mogelijk te verwijderen. Werk van buiten naar binnen toe, zodat de vlek niet groter wordt. Gebruik daar bijvoorbeeld een lepel voor.



STOF

Inktvlekken kun je het beste op de volgende manier verwijderen:

1. Verse inkt met een wattenstaafje zoveel mogelijk al verwijderen.
2. Daarna met een mengsel van koud gedestilleerd water en citroensap (1 eetlepel citroensap op 100 ml koud gedestilleerd water) na behandelen.
3. In hardnekkige gevallen voorzichtig met ontkleurder behandelen.

LEDER

Inktvlekken kun je het beste op de volgende manier verwijderen:

Voor dit soort vlekken op je lederen meubelen kun je het beste contact opnemen met ons Call-Center.

KUNSTLEDER

Inktvlekken kun je het beste op de volgende manier verwijderen:

1. Verse inkt zo snel mogelijk met een wattenstaafje of een schone doek zoveel mogelijk verwijderen.
2. Neem vervolgens contact op met ons Call-Center.

KLEURPOTLOOD



STOF

De kleurstift in het potlood bestaat onder andere uit was en pigment. Je kunt de vlekken het beste op de volgende manier proberen te verwijderen:

1. Ga eerst met de stofzuiger over de vlek(ken).
2. Reinigen met een sopje van lauwwarm gedestilleerd water en fijnwasmiddel (ca. 30°).
3. De restvlekken met een mengsel van 2 delen gedestilleerd water en 1 deel spiritus of wasbenzine reinigen.

LEDER

De kleurstift in het potlood bestaat onder andere uit was en pigment. Je kunt de vlekken het beste op de volgende manier proberen te verwijderen:

1. In eerste instantie de plek stofzuigen.
2. Reinigen met een sopje van gedestilleerd water en neutrale zeep.

KUNSTLEDER

De kleurstift in het potlood bestaat onder andere uit was en pigment. Je kunt de vlekken het beste op de volgende manier proberen te verwijderen:

1. Stofzuig de vlek(ken) eerst, zodat zoveel mogelijk potlood-resten opgezogen worden.
2. Reinigen met een sopje van gedestilleerd water en neutrale zeep of fijnwasmiddel (ca. 30°).

KNUTSELKLEI



STOF

Vlekken veroorzaakt door knutselklei kun je het beste op de volgende manier verwijderen:

1. De klei afkoelen met een ijszak of een kompres, zodat deze hard wordt.
2. De resten daarna voorzichtig breken en weg borstelen.
3. Behandel de vlek met wasbenzine.

LEDER

Vlekken veroorzaakt door knutselklei kun je het beste op de volgende manier verwijderen:

1. De klei afkoelen met een ijszak of kompres zodat deze hard wordt.
2. Nu kun je de restanten voorzichtig verwijderen en afborstelen.
3. Neem tevens contact op met ons Call-Center.

KUNSTLEDER

Vlekken veroorzaakt door knutselklei kun je het beste op de volgende manier verwijderen:

1. De klei afkoelen met een ijszak of kompres zodat deze hard wordt.
2. Nu kun je de restanten voorzichtig verwijderen en afborstelen.



Een schoonmaakmiddel moet altijd met een schone en zachte witte doek of een spons worden aangebracht en niet direct op de bekleding. Nadat het schoonmaken is geslaagd, moet het bekledingsoppervlak van naad tot naad met gedestilleerd water vochtig worden afgeveegd, om randvorming te voorkomen.

Wij adviseren principieel het schoonmaakmiddel op een niet zichtbare plek te testen, om te controleren of het de bekleding aantast of verandert. Start altijd met het zachtste middel en gebruik alleen een sterker schoonmaakmiddel als dit noodzakelijk is.

Principieel moet (vooral bij bevlokte artikelen en microvezelbekleding) nooit te nat en met grote druk worden schoongemaakt, hierdoor kunnen beschadigingen ontstaan. Indien (voedsel-)restanten op de bekleding is gemorst dient u deze principieel eerst voorzichtig en zo snel mogelijk te verwijderen. Werk van buiten naar binnen toe, zodat de vlek niet groter wordt. Gebruik daar bijvoorbeeld een lepel voor.

LIJMRESTEN



[<< terug naar vlekken wijzer >>](#)

STOF

Lijmresten kun je het beste op de volgende manier proberen te verwijderen:

1. Verwijder de lijm voorzichtig met een wattenstaafje gedompeld in wasbenzine.
2. Behandel de vlek na met neutrale zeep.

LEDER

Lijmresten kun je het beste op de volgende manier proberen te verwijderen:

Voor dit soort vlekken op je lederen meubelen kun je het beste contact opnemen met ons Call-Center.

KUNSTLEDER

Lijmresten kun je het beste op de volgende manier proberen te verwijderen:

Voor dit soort vlekken op je meubel kun je het beste contact opnemen met ons Call-Center.

VERF



[<< terug naar vlekken wijzer >>](#)

STOF

Verf bestaat onder andere uit hars of olie en kleurstoffen. Verflekken kun je het beste op de volgende manier verwijderen:

1. Voorzichtig met een doek verwijderen.
2. Behandel de vlek met wasbenzine of terpentine.

LEDER

Verf bestaat onder andere uit hars of olie en kleurstoffen. Verflekken kun je het beste op de volgende manier verwijderen:

1. Dep de verf voorzichtig met een stuk keukenpapier. Laat het keukenpapier de verf opnemen.
2. Reinigen met een sopje van gedestilleerd water en afwasmiddel.

KUNSTLEDER

Verf bestaat onder andere uit hars of olie en kleurstoffen. Verflekken kun je het beste op de volgende manier verwijderen:

1. Dep de verf voorzichtig met een schone doek op. Laat het doek de verf opnemen en ga niet wrijven.
2. Reinigen met een sopje van gedestilleerd water en een beetje afwasmiddel.
3. Neem bij twijfel altijd contact op met ons Call-Center.

VILTSTIFT



[<< terug naar vlekken wijzer >>](#)

STOF

Vlekken veroorzaakt door het gebruik van een viltstift kun je het beste op de volgende manier proberen te verwijderen:

1. De vlek met een in wasbenzine gedompeld watten staafje deppen.
2. Reinig de vlek met een oplossing van azijn en spiritus, verhouding 1:1.

LEDER

Vlekken veroorzaakt door het gebruik van een viltstift kun je het beste op de volgende manier proberen te verwijderen:

Voor dit soort vlekken op je lederen meubelen kun je het beste contact opnemen met ons Call-Center.

KUNSTLEDER

Vlekken veroorzaakt door het gebruik van een viltstift kun je het beste op de volgende manier proberen te verwijderen:

Voor dit soort vlekken op je meubel kun je het beste contact opnemen met ons Call-Center.



Een schoonmaakmiddel moet altijd met een schone en zachte witte doek of een spons worden aangebracht en niet direct op de bekleding. Nadat het schoonmaken is geslaagd, moet het bekledingsoppervlak van naad tot naad met gedestilleerd water vochtig worden afgeveegd, om randvorming te voorkomen.

Wij adviseren principieel het schoonmaakmiddel op een niet zichtbare plek te testen, om te controleren of het de bekleding aantast of verandert. Start altijd met het zachtste middel en gebruik alleen een sterker schoonmaakmiddel als dit noodzakelijk is.

Principieel moet (vooral bij bevlakte artikelen en microvezelbekleding) nooit te nat en met grote druk worden schoongemaakt, hierdoor kunnen beschadigingen ontstaan. Indien (voedsel-)restanten op de bekleding is gemorst dient u deze principieel eerst voorzichtig en zo snel mogelijk te verwijderen. Werk van buiten naar binnen toe, zodat de vlek niet groter wordt. Gebruik daar bijvoorbeeld een lepel voor.



STOF

Waterverf heeft een andere samenstelling dan de meeste verfsoorten. Hierdoor moet je vlekken veroorzaakt door waterverf op een andere manier verwijderen namelijk zo:

1. Maak een sopje van lauwwarm gedestilleerd water en fijnwasmiddel (ca. 30°).
2. De vlek deppend met het sopje en keukenpapier schoonmaken.
3. Indien nodig nabehandelen met wasbenzine.

LEDER

Waterverf heeft een andere samenstelling dan de meeste verfsoorten. Hierdoor moet je vlekken veroorzaakt door waterverf op een andere manier verwijderen namelijk zo:

1. Zo snel mogelijk de vlek met keukenpapier verwijderen.
2. Reinigen met een sopje van lauwwarm gedestilleerd water en neutrale zeep (ca. 30°).

KUNSTLEDER

Waterverf heeft een andere samenstelling dan de meeste verfsoorten. Hierdoor moet je vlekken veroorzaakt door waterverf op een andere manier verwijderen namelijk zo:

1. Voorzichtig resten verwijderen.
2. De plek met een vochtige doek schoondeppen.
3. Eventueel nareinigen met een sopje van gedestilleerd water en fijnwasmiddel.

OVERIGE



STOF

Vlekken veroorzaakt door as kun je het beste op de volgende manier proberen te verwijderen:

1. Probeer de as niet op te pakken maar verwijder deze voorzichtig met de stofzuiger.
2. Dep de vlek met een pluisvrij doek en wasbenzine of
3. Reinigen met een sopje van lauwwarm gedestilleerd water en fijnwasmiddel (ca. 30°).

LEDER

Vlekken veroorzaakt door as kun je het beste op de volgende manier proberen te verwijderen:

1. Probeer de as niet op te pakken maar verwijder deze voorzichtig met de stofzuiger.
2. In ernstige gevallen kan de vlek extra met een pluisvrij doek en wat wasbenzine schoon gedept gaan worden.

KUNSTLEDER

Vlekken veroorzaakt door as kun je het beste op de volgende manier proberen te verwijderen:

1. Probeer de as niet op te pakken maar verwijder deze voorzichtig met de stofzuiger.
2. De plek met een vochtige doek deppen om de laatste resten op te nemen.
3. Evt. met een oplossing uit lauwwarm, gedestilleerd water en fijnwasmiddel nabehandelen (ca. 30°).



STOF

Je kunt vlekken van braaksel het beste op de volgende manier proberen te verwijderen:

1. Voorzichtig alle resten verwijderen.
2. Reinigen met een sopje van koud gedestilleerd water en fijnwasmiddel.

LEDER

Je kunt vlekken van braaksel het beste op de volgende manier proberen te verwijderen:

1. Verwijder alle resten en dep het leder met een stuk keukenpapier.
2. Reinigen met een sopje van gedestilleerd water en neutrale zeep.
3. Als de vlek niet weg is, neem dan contact op met ons Call-Center.

KUNSTLEDER

Je kunt vlekken van braaksel het beste op de volgende manier proberen te verwijderen:

1. Voorzichtig de resten verwijderen.
2. De plek nu met een vochtige doek schoondeppen.
3. Eventueel nareinigen met een sopje van koud gedestilleerd water en fijnwasmiddel.



Een schoonmaakmiddel moet altijd met een schone en zachte witte doek of een spons worden aangebracht en niet direct op de bekleding. Nadat het schoonmaken is geslaagd, moet het bekledingsoppervlak van naad tot naad met gedestilleerd water vochtig worden afgeveegd, om randvorming te voorkomen.

Wij adviseren principieel het schoonmaakmiddel op een niet zichtbare plek te testen, om te controleren of het de bekleding aantast of verandert. Start altijd met het zachtste middel en gebruik alleen een sterker schoonmaakmiddel als dit noodzakelijk is.

Principieel moet (vooral bij bevolkte artikelen en microvezelbekleding) nooit te nat en met grote druk worden schoongemaakt, hierdoor kunnen beschadigingen ontstaan. Indien (voedsel-)restanten op de bekleding is gemorst dient u deze principieel eerst voorzichtig en zo snel mogelijk te verwijderen. Werk van buiten naar binnen toe, zodat de vlek niet groter wordt. Gebruik daar bijvoorbeeld een lepel voor.

GEDROOGD BLOED



[<< terug naar vlekken wijzer >>](#)

STOF

Je kunt vlekken van opgedroogd bloed het beste op de volgende manier proberen te verwijderen:

1. De vlek deppen met een sopje van koud gedestilleerd water en fijnwasmiddel.
2. Indien gewenst met wasbenzine nabehandelen.

LEDER

Je kunt vlekken van opgedroogd bloed het beste op de volgende manier proberen te verwijderen:

1. Met koud gedestilleerd water de vlek deppen.
2. Reinigen met een sopje van koud gedestilleerd water en neutrale zeep.

KUNSTLEDER

Je kunt vlekken van opgedroogd bloed het beste op de volgende manier proberen te verwijderen:

1. De plek met een vochtige doek schoondeppen.
2. Eventueel nareinigen met een sopje van koud gedestilleerd water en fijnwasmiddel.

GRAS



[<< terug naar vlekken wijzer >>](#)

STOF

Vlekken veroorzaakt door contact met gras kun je het beste op de volgende manier verwijderen:

1. Dep de vlekken met een lichtvochtige doek en van buiten naar binnen toe werkend.
2. Gebruik eventueel wasbenzine of
3. Schoonmaken met een oplossing van gedestilleerd water (2 delen) en spiritus (1 deel).

LEDER

Vlekken veroorzaakt door contact met gras kun je het beste op de volgende manier verwijderen:

1. Het leder voorzichtig met een stuk keukenpapier deppen om resten gras te verwijderen.
2. Reinigen met een sopje van gedestilleerd water en neutrale zeep.

KUNSTLEDER

Vlekken veroorzaakt door contact met gras kun je het beste op de volgende manier verwijderen:

1. Voorzichtig de restanten weghalen
2. De plek met een vochtige doek schoondeppen.
3. Eventueel nareinigen met een sopje van lauwwarm gedestilleerd water en fijnwasmiddel (ca. 30°).

HARS



[<< terug naar vlekken wijzer >>](#)

STOF

Hars is een taai, kleverig plantaardig product. De vlekken kun je het beste op de volgende manier proberen te verwijderen:

1. Eerst voorzichtig alle uitgeharde resten eraf scheppen.
2. Reinig de vlek met een sopje bestaande uit 2 delen gedestilleerd water en 1 deel spiritus behandelen of
3. Reinig de vlek met wasbenzine of
4. Reinigen met een sopje van lauwwarm gedestilleerd water en fijnwasmiddel (ca. 30°).

LEDER

Hars is een taai, kleverig plantaardig product. De vlekken kun je het beste op de volgende manier proberen te verwijderen:

Voor dit soort vlekken op je lederen meubelen kun je het beste contact opnemen met ons Call-Center.

KUNSTLEDER

Hars is een taai, kleverig plantaardig product. De vlekken kun je het beste op de volgende manier proberen te verwijderen:

1. De resten voorzichtig weghalen.
2. De vlek met vochtige doek reinigen.
3. Eventueel nareinigen met een sopje van lauwwarm gedestilleerd water en fijnwasmiddel (ca. 30°).
4. Neem bij twijfel altijd contact op met ons Call-Center.



Een schoonmaakmiddel moet altijd met een schone en zachte witte doek of een spons worden aangebracht en niet direct op de bekleding. Nadat het schoonmaken is geslaagd, moet het bekledingsoppervlak van naad tot naad met gedestilleerd water vochtig worden afgeveegd, om randvorming te voorkomen.

Wij adviseren principieel het schoonmaakmiddel op een niet zichtbare plek te testen, om te controleren of het de bekleding aantast of verandert. Start altijd met het zachtste middel en gebruik alleen een sterker schoonmaakmiddel als dit noodzakelijk is.

Principieel moet (vooral bij bevlokte artikelen en microvezelbekleding) nooit te nat en met grote druk worden schoongemaakt, hierdoor kunnen beschadigingen ontstaan. Indien (voedsel-)restanten op de bekleding is gemorst dient u deze principieel eerst voorzichtig en zo snel mogelijk te verwijderen. Werk van buiten naar binnen toe, zodat de vlek niet groter wordt. Gebruik daar bijvoorbeeld een lepel voor.

KAARSVET



[<< terug naar vlekken wijzer >>](#)

STOF

Kaarsen bestaan vaak uit een wasmengsel. Het druipende kaarsvet kan nare vlekken veroorzaken. Deze vlekken kun je het beste op de volgende manier verwijderen:

1. Het kaarsvet laten afkoelen met een ijszak of een koelkompres.
2. De hard geworden resten breken en verwijderen.
3. Nabehandelen met wasbenzine.

LEDER

Kaarsen bestaan vaak uit een wasmengsel. Het druipende kaarsvet kan nare vlekken veroorzaken. Deze vlekken kun je het beste op de volgende manier verwijderen:

1. Koel het kaarsvet met behulp van een ijszak of een ijskompres.
2. De stukken kaarsvet breken en voorzichtig weg borstelen.
3. Tevens adviseren wij u om contact met ons Call-Center op te nemen.

KUNSTLEDER

Kaarsen bestaan vaak uit een wasmengsel. Het druipende kaarsvet kan nare vlekken veroorzaken. Deze vlekken kun je het beste op de volgende manier verwijderen:

1. Koel het kaarsvet met behulp van een ijszak of een ijskompres.
2. De stukken kaarsvet breken en voorzichtig weg borstelen.
3. De plek nu met een vochtige doek schoondeppen.
4. Eventueel nareinigen met een sopje van lauwwarm gedestilleerd water en fijnwasmiddel (ca. 30°).

MODDER



[<< terug naar vlekken wijzer >>](#)

STOF

Modder is een mengsel van klei, silt en water. Je kunt moddervlekken het beste op de volgende manier proberen te verwijderen:

1. Verwijder de resten voorzichtig met de stofzuiger.
2. Dep de vlek met wasbenzine van buiten naar binnen.
3. Herhaal deze stappen tot de vlek helemaal is verwijderd.

LEDER

Modder is een mengsel van klei, silt en water. Je kunt moddervlekken het beste op de volgende manier proberen te verwijderen:

1. Alle resten van het oppervlak stofzuigen met een borstelstuk.
2. Reinigen met een sopje van gedestilleerd water en neutrale zeep.

KUNSTLEDER

Modder is een mengsel van klei, silt en water. Je kunt moddervlekken het beste op de volgende manier proberen te verwijderen:

1. Voorzichtig de resten verwijderd met behulp van een stofzuiger.
2. De plek met een vochtige doek schoondeppen.
3. Eventueel nareinigen met een sopje van lauwwarm gedestilleerd water en fijnwasmiddel (ca. 30°).

OLIE



[<< terug naar vlekken wijzer >>](#)

STOF

Olie is een stroperige vloeistof die zich nauwelijks met water mengt. De vlekken veroorzaakt door olie kun je het beste op de volgende manier verwijderen:

1. De vlekken met wasbenzine deppen en van buiten naar binnen werken.
2. Stap 1 net zo lang herhalen tot de vlek is verwijderd.

LEDER

Olie is een stroperige vloeistof die zich nauwelijks met water mengt. De vlekken veroorzaakt door olie kun je het beste op de volgende manier verwijderen:

1. De vlekken met keukenpapier voorzichtig deppen.
2. Dit herhalen totdat de vette vlekken verwijderd zijn.

KUNSTLEDER

Olie is een stroperige vloeistof die zich nauwelijks met water mengt. De vlekken veroorzaakt door olie kun je het beste op de volgende manier verwijderen:

1. De plek met een vochtige doek schoondeppen.
2. Eventueel nareinigen met een sopje van lauwwarm gedestilleerd water en fijnwasmiddel (ca. 30°).



Een schoonmaakmiddel moet altijd met een schone en zachte witte doek of een spons worden aangebracht en niet direct op de bekleding. Nadat het schoonmaken is geslaagd, moet het bekledingsoppervlak van naad tot naad met gedestilleerd water vochtig worden afgeveegd, om randvorming te voorkomen.

Wij adviseren principieel het schoonmaakmiddel op een niet zichtbare plek te testen, om te controleren of het de bekleding aantast of verandert. Start altijd met het zachtste middel en gebruik alleen een sterker schoonmaakmiddel als dit noodzakelijk is.

Principieel moet (vooral bij bevlokte artikelen en microvezelbekleding) nooit te nat en met grote druk worden schoongemaakt, hierdoor kunnen beschadigingen ontstaan. Indien (voedsel-)restanten op de bekleding is gemorst dient u deze principieel eerst voorzichtig en zo snel mogelijk te verwijderen. Werk van buiten naar binnen toe, zodat de vlek niet groter wordt. Gebruik daar bijvoorbeeld een lepel voor.

STOF

De stift in het potlood is gemaakt van een mengsel van grafiet en klei. Je kunt de vlekken het beste op de volgende manier proberen te verwijderen:

1. Deppen met lauwwarm gedestilleerd water (ca. 30°).
2. Schoonvegen met een oplossing van 1 theelepel keukenzout op een 1/2 liter gedestilleerd water of azijnwater (50% gedestilleerd water en 50% natuurazijn).
3. Tenslotte het oppervlak voorzichtig schoonvegen.

LEDER

De stift in het potlood is gemaakt van een mengsel van grafiet en klei. Je kunt de vlekken het beste op de volgende manier proberen te verwijderen:

1. Potloodgruis voorzichtig met keukenpapier deppen.
2. Dan met gedestilleerd water en neutrale zeep nawrijven.
3. In ernstige gevallen kan de vlek extra met een pluis vrije doek en wat wasbenzine schoon gedept worden.

KUNSTLEDER

De stift in het potlood is gemaakt van een mengsel van grafiet en klei. Je kunt de vlekken het beste op de volgende manier proberen te verwijderen:

1. Voorzichtig de resten verwijderen.
2. De plek met een vochtige doek afnemen.
3. Eventueel nareinigen met een sopje van lauwwarm gedestilleerd water en fijnwasmiddel (ca. 30°).

**STOF**

Vlekken veroorzaakt door roest kun je het beste op de volgende manier verwijderen:

1. Meng koud gedestilleerd water met een sopje van citroensap (1 eetlepel citroensap op 100 ml gedestilleerd water).
2. Verwijder dan voorzichtig de roestvlekken door van buiten naar binnen te wrijven.

LEDER

Vlekken veroorzaakt door roest kun je het beste op de volgende manier verwijderen:

Voor dit soort vlekken op je lederen meubelen kun je het beste contact opnemen met ons Call-Center.

KUNSTLEDER

Vlekken veroorzaakt door roest kun je het beste op de volgende manier verwijderen:

1. Voorzichtig de resten verwijderen.
2. De plek met een vochtige doek schoonwrijven.
3. Eventueel nareinigen met een sopje van lauwwarm gedestilleerd water en fijnwasmiddel (ca. 30°).

**STOF**

Roet bestaat voornamelijk uit koolstof. Je kunt roetvlekken het beste op de volgende manier proberen te verwijderen:

1. Dep de vlekken met wasbenzine van buiten naar binnen en herhaal dit tot de vlek weg is.

LEDER

Roet bestaat voornamelijk uit koolstof. Je kunt roetvlekken het beste op de volgende manier proberen te verwijderen:

1. Dep met wasbenzine herhaaldelijk van buiten naar binnen.
2. Herhaal dit net zo lang totdat de vlekken verwijderd zijn.

KUNSTLEDER

Roet bestaat voornamelijk uit koolstof. Je kunt roetvlekken het beste op de volgende manier proberen te verwijderen:

1. De plek met een vochtige doek schoonwrijven.
2. Eventueel nareinigen met een sopje van lauwwarm gedestilleerd water en fijnwasmiddel (ca. 30°).



Een schoonmaakmiddel moet altijd met een schone en zachte witte doek of een spons worden aangebracht en niet direct op de bekleding. Nadat het schoonmaken is geslaagd, moet het bekledingsoppervlak van naad tot naad met gedestilleerd water vochtig worden afgeveegd, om randvorming te voorkomen.

Wij adviseren principieel het schoonmaakmiddel op een niet zichtbare plek te testen, om te controleren of het de bekleding aantast of verandert. Start altijd met het zachtste middel en gebruik alleen een sterker schoonmaakmiddel als dit noodzakelijk is.

Principieel moet (vooral bij bevlakte artikelen en microvezelbekleding) nooit te nat en met grote druk worden schoongemaakt, hierdoor kunnen beschadigingen ontstaan. Indien (voedsel-)restanten op de bekleding is gemorst dient u deze principieel eerst voorzichtig en zo snel mogelijk te verwijderen. Werk van buiten naar binnen toe, zodat de vlek niet groter wordt. Gebruik daar bijvoorbeeld een lepel voor.

SCHOENPOETS



[<< terug naar vlekken wijzer >>](#)

STOF

Schoenpoets bestaat voornamelijk uit was. De vlekken kun je het beste op de volgende manier verwijderen:

1. Verwijder voorzichtig de restanten zo mogelijk zonder uit te wrijven.
2. Reinig de vlekken met een oplossing van water en spiritus (verhouding 1 deel spiritus op 2 delen gedestilleerd water) of
3. Reinig de vlekken met wasbenzine of
4. Reinigen met een sopje van lauwwarm gedestilleerd water en fijnwasmiddel (ca. 30°).

LEDER

Schoenpoets bestaat voornamelijk uit was. De vlekken kun je het beste op de volgende manier verwijderen:

1. Ruim eerst voorzichtig alle restanten op.
2. Dep de vervuiling met een stuk keukenpapier.
3. Reinigen met een sopje van gedestilleerd water en neutrale zeep of
4. Dep de vlekken meermaals met wasbenzine van buiten naar binnen werkend.

KUNSTLEDER

Schoenpoets bestaat voornamelijk uit was. De vlekken kun je het beste op de volgende manier verwijderen:

1. Verwijder voorzichtig alle resten.
2. Dep de verontreinigde plekken schoon met keukenpapier.
3. Eventueel nareinigen met een sopje van lauwwarm gedestilleerd water en neutrale zeep (ca. 30°).

METAALSLIJPSEL



[<< terug naar vlekken wijzer >>](#)

STOF

Je kunt vlekken die veroorzaakt zijn door metaalslijpsel het beste op de volgende manier proberen te verwijderen:

1. Met de stofzuiger voorzichtig de resten weghalen.
2. Dep de vlekken met een oplossing van 2 delen gedestilleerd water en 1 deel spiritus of
3. Dep de vlekken met wasbenzine of
4. Reinigen met een sopje van lauwwarm gedestilleerd water en fijnwasmiddel (ca. 30°).

LEDER

Je kunt vlekken die veroorzaakt zijn door metaalslijpsel het beste op de volgende manier proberen te verwijderen:

1. Met een spatel de resten verwijderen of voorzichtig stofzuigen.
2. Reinigen met een sopje van gedestilleerd water en neutrale zeep.

KUNSTLEDER

Je kunt vlekken die veroorzaakt zijn door metaalslijpsel het beste op de volgende manier proberen te verwijderen:

1. De resten verwijderen, met behulp van een stofzuiger.
2. De plek met een vochtige doek schoondeppen.
3. Eventueel nareinigen met een sopje van lauwwarm gedestilleerd water en fijnwasmiddel (ca. 30°).

UITWERPSELEN



[<< terug naar vlekken wijzer >>](#)

STOF

Vlekken veroorzaakt door uitwerpselen kun je het beste op de volgende manier verwijderen:

1. Verwijder voorzichtig alle resten.
2. Reinigen met een sopje van koud gedestilleerd water en fijnwasmiddel.

LEDER

Vlekken veroorzaakt door uitwerpselen kun je het beste op de volgende manier verwijderen:

1. Verwijder voorzichtig alle resten.
2. Dep de plek met een stuk droog keukenpapier.
3. Reinig de oppervlakte met koud gedestilleerd water en neutrale zeep.

KUNSTLEDER

Vlekken veroorzaakt door uitwerpselen kun je het beste op de volgende manier verwijderen:

1. Voorzichtig de resten weghalen.
2. De plek met een vochtige doek schoondeppen.
3. Eventueel nareinigen met een sopje van koud gedestilleerd water en fijnwasmiddel.



Een schoonmaakmiddel moet altijd met een schone en zachte witte doek of een spons worden aangebracht en niet direct op de bekleding. Nadat het schoonmaken is geslaagd, moet het bekledingsoppervlak van naad tot naad met gedestilleerd water vochtig worden afgeveegd, om randvorming te voorkomen.

Wij adviseren principieel het schoonmaakmiddel op een niet zichtbare plek te testen, om te controleren of het de bekleding aantast of verandert. Start altijd met het zachtste middel en gebruik alleen een sterker schoonmaakmiddel als dit noodzakelijk is.

Principieel moet (vooral bij bevolkte artikelen en microvezelbekleding) nooit te nat en met grote druk worden schoongemaakt, hierdoor kunnen beschadigingen ontstaan. Indien (voedsel-)restanten op de bekleding is gemorst dient u deze principieel eerst voorzichtig en zo snel mogelijk te verwijderen. Werk van buiten naar binnen toe, zodat de vlek niet groter wordt. Gebruik daar bijvoorbeeld een lepel voor.



STOF

Urinevlekken kunnen de bovenlaag van de lederen meubels aantasten en doen verkleuren. Daarom moet je de vlekken zo snel mogelijk verwijderen: Je kunt urine vlekken het beste op de volgende manier proberen te verwijderen:

1. Gebruik een vochtige doek met koud water om te deppen.
2. Met azijnwater (50% gedestilleerd water en 50% natuurazijn) voorzichtig afnemen.
3. Nabehandelen met een sopje van gedestilleerd water en fijnwasmiddel.

LEDER

Urinevlekken kunnen de bovenlaag van de lederen meubels aantasten en doen verkleuren. Daarom moet je de vlekken zo snel mogelijk verwijderen: Je kunt urine vlekken het beste op de volgende manier proberen te verwijderen:

1. De natte plekken eerst met keukenpapier deppen.
2. Reinigen met een sopje van gedestilleerd water en neutrale zeep.
3. Wij adviseren bovendien ons Call-Center te raadplegen.

KUNSTLEDER

Urinevlekken kunnen de bovenlaag van de lederen meubels aantasten en doen verkleuren. Daarom moet je de vlekken zo snel mogelijk verwijderen: Je kunt urine vlekken het beste op de volgende manier proberen te verwijderen:

1. De natte plekken eerst met keukenpapier deppen.
2. Reinigen met een sopje van koud gedestilleerd water en neutrale zeep.



STOF

Vlekken veroorzaakt door vers bloed dienen zo snel mogelijk te worden verwijderd. Je kunt de vlekken het beste op de volgende manier verwijderen:

1. Deppen met een sopje van koud gedestilleerd water en fijnwasmiddel.
2. Indien nodig nabehandelen met wasbenzine.

LEDER

Vlekken veroorzaakt door vers bloed dienen zo snel mogelijk te worden verwijderd. Je kunt de vlekken het beste op de volgende manier verwijderen:

1. De bloedvlek voorzichtig met een stuk keukenrol deppen.
2. Reinigen met een sopje van koud gedestilleerd water en neutrale zeep.
3. Wij adviseren bovendien ons Call-Center te raadplegen.

KUNSTLEDER

Vlekken veroorzaakt door vers bloed dienen zo snel mogelijk te worden verwijderd. Je kunt de vlekken het beste op de volgende manier verwijderen:

1. De bloedvlek zo snel mogelijk met een stuk keukenrol of schone droge doek deppen.
2. Reinigen met een sopje van koud gedestilleerd water en fijnwasmiddel.



Een schoonmaakmiddel moet altijd met een schone en zachte witte doek of een spons worden aangebracht en niet direct op de bekleding. Nadat het schoonmaken is geslaagd, moet het bekledingsoppervlak van naad tot naad met gedestilleerd water vochtig worden afgeveegd, om randvorming te voorkomen.

Wij adviseren principieel het schoonmaakmiddel op een niet zichtbare plek te testen, om te controleren of het de bekleding aantast of verandert. Start altijd met het zachtste middel en gebruik alleen een sterker schoonmaakmiddel als dit noodzakelijk is.

Principieel moet (vooral bij bevlakte artikelen en microvezelbekleding) nooit te nat en met grote druk worden schoongemaakt, hierdoor kunnen beschadigingen ontstaan. Indien (voedsel-)restanten op de bekleding is gemorst dient u deze principieel eerst voorzichtig en zo snel mogelijk te verwijderen. Werk van buiten naar binnen toe, zodat de vlek niet groter wordt. Gebruik daar bijvoorbeeld een lepel voor.

ONDERHOUDSBIJLAGE

WELKE MATERIALEN

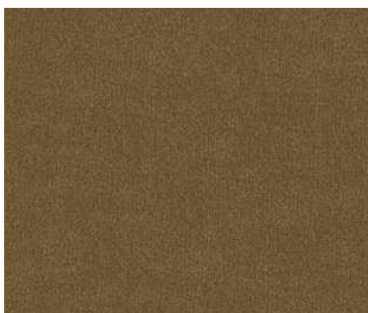
Onze meubels kunnen worden bekleed met stof, leder en kunstleder. De algemene onderhoudsinstructies voor deze verschillende bekledingen lees je in deze catalogus.

STOF

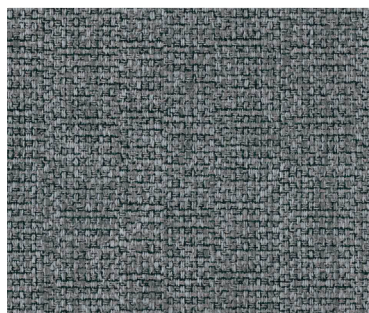
EIGENSCHAPPEN

Onze stoffen zijn in 6 verschillende groepen te verdelen:

- velours
- vlokvelours
- platweefsel
- microvezel
- bouclé
- chenille



velours



platweefsel



bouclé



vlokvelours



microvezel



chenille

BESCHRIJVING

Velours heeft een zacht, bijna donsachtig oppervlak. Vlokvelours voelt nog zachter aan en heeft een bijna fluwelen oppervlak. Platweefsels zijn robuust en duurzaam. Heb je gekozen voor microvezel, dan heb je te maken met een heel zacht oppervlak dat aandoet als wildleder. Bouclé staat bekend om de los geweven patronen en draden en lussen van verschillende soorten stof, wat zacht en warm aanvoelt. Chenille heeft net als velours een donsachtig oppervlak en speelt door zijn glans met de lichtinval. Voor onze bekleding, ongeacht welke soort, kiezen wij vrijwel altijd voor slijtvaste en duurzame materialen.

ONDERHOUD

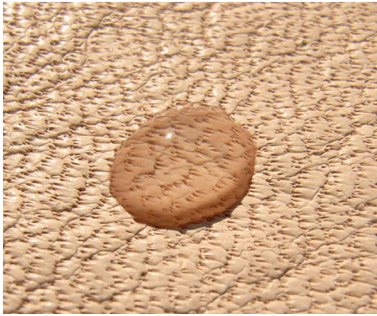
Heb je een stoffen meubel gekocht, stofzuig deze dan regelmatig met de stofzuiger op de laagste stand en altijd in combinatie met het juiste borstelhulpstuk. Daarnaast wordt afnemen met een licht vochtige doek aanbevolen.

LEDER

EIGENSCHAPPEN

Ons leder is in 3 verschillende groepen te verdelen:

- aniline leder
- semi-aniline leder
- gedekverfd leder



anilineleder



semi-anilineleder



gedekverfd leder

BESCHRIJVING

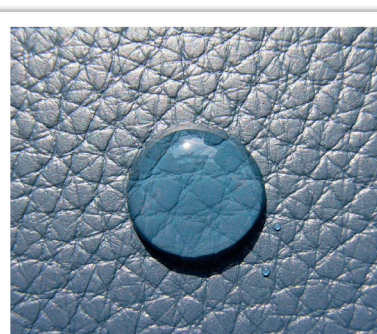
Anilineleder is een gladleder zonder verflaag en heeft een open structuur. Het is leder in zijn meest natuurlijke vorm. Dat maakt deze ledersoort ook redelijk kostbaar. Het verschil met semi-anilineleder is dat dit een dunne verflaag heeft. Gedekverfd leder is afgedekt met een beschermlaag, waardoor het nauwelijks gevoelig is voor vlekken of water.

ONDERHOUD

Afgedekt leder dien je regelmatig met een licht vochtige doek af te nemen. Daarnaast bevelen wij aan om zowel afgedekt leder, anilineleder en semi-anilineleder 1 à 2 keer per jaar te behandelen met het juiste onderhoudsmiddel. Goed onderhoud is niet alleen van belang voor de levensduur van je meubelen, maar is ook noodzakelijk in verband met de garantie.

KUNSTLEDER

EIGENSCHAPPEN



kunstleder

BESCHRIJVING

Het kunstleder van nu is nauwelijks van echt te onderscheiden. Het grote verschil is dat in de meeste gevallen de achterzijde van het kunstleder uit een stof met een kunststof laag bestaat. Microleder voelt net zo zacht en soepel aan als stof, maar is net zo sterk als leder.

ONDERHOUD

Ondanks dat de ondergrond van deels leder is, dient microleder in onderhoud behandeld te worden als textiel.



Zorgeloos genieten
van je meubelen