



0321



Gefeliciteerd met de aankoop van uw meubel.

Dit meubel is op ambachtelijke wijze vervaardigd uit voornamelijk eikenhout en eikenhoutfineer. Eiken is een bijzonder duurzame hardhoutsoort die al eeuwenlang gewaardeerd wordt in ons interieur.

Blockboard is een sterk massief plaatmateriaal dat op een speciale wijze verlijmd wordt uit vele kleine houtstaafjes. MDF is een geperst en sterk plaatmateriaal dat op een speciale wijze verlijmd wordt uit fijne houtvezel.

Door de wisselende concentratie van deze sappen is deze kleurschakering ontstaan. De kleurmix is uniek en kan tussen de meubelen van dit programma onderling iets verschillen.

Eigenschappen:

Het voor uw meubel gebruikte hout is een uniek natuurproduct dat na zorgvuldige selectie, op ambachtelijke wijze is verwerkt. Het is uniek en karakteristiek in elk opzicht: geen enkel stuk hout is gelijk van vorm, structuur of kleur, zodat kleurschakeringen zelfs binnen één meubelstuk onvermijdelijk zijn.

Uw meubel heeft een semi-beschermende lak op de delen met houtstructuur. MDF delen hebben een lakafwerking. Meubellak vormt de best mogelijke bescherming voor het MDF.

Onderhoud:

Gebruik voor normaal onderhoud van uw meubel een zachte doek. Wanneer nodig kunt u het meubel afnemen met een licht vochtige doek. Wrijf het meubel hierna altijd droog.

U dient de bladen tegen vocht en vuil te beschermen. Om de natuurlijke uitstraling te behouden, adviseren wij u - bij normaal gebruik van het meubel - 2 of 3 lagen, of - bij intensief gebruik van het meubel - 4 of 5 lagen Natural Woodsealer 2.0 New Formula van de firma Oranje aan te brengen.



Herzlichen Glückwunsch zum Kauf Ihres Möbels!

Dieses Möbelstück wurde in Handarbeit überwiegend aus Eichenholz und Eichenholzurnier angefertigt. Eiche ist eine besonders langlebige Hartholzart, die bereits seit Jahrhunderten im Wohnbereich geschätzt wird.

Blockboard ist ein starkes, massives Plattenmaterial, das auf spezielle Weise aus vielen kleinen Holzstäbchen zusammengeleimt. MDF ist ein gepresstes, starkes Plattenmaterial das auf spezielle Weise aus feinen Holzfasern verleimt wird.

Durch die wechselnde Konzentration der Säfte ist die vorhandene Farbschattierung entstanden. Der Farbzusammenstellung ist einzigartig und kann unter den Möbeln des gleichen Programmes abweichen.

Eigenschaften:

Das für Ihre Möbel verwendete Holz ist ein einzigartiges Naturprodukt, das nach sorgfältiger Selektion auf handwerkliche Weise verarbeitet wurde. Es ist in jeglicher Hinsicht einzigartig und charakteristisch: kein einziges Stück Holz hat die gleiche Form, Struktur oder Farbe.

Ihre Möbel haben einen semi-schützende Lack auf den Teilen mit Holzstruktur. MDF - Teile wurden lackiert. Möbellack bietet den bestmöglichen Schutz für MDF.

Pflege:

Benutzen Sie zur normalen Pflege Ihres Möbels ein weiches Tuch. Erforderlichenfalls kann das Möbel mit einem leicht angefeuchteten Tuch abgewischt werden. Reiben Sie das Möbel hiernach immer trocken.

Sie müssen die Holz-Oberflächen der Tischplatten vor Feuchtigkeit und Schmutz schützen. Um das natürliche Erscheinungsbild zu erhalten, empfehlen wir Ihnen - bei normaler Verwendung der Möbel - 2 oder 3 Schichten oder - bei intensiver Nutzung der Möbel - 4 oder 5 Schichten Natural Woodsealer 2.0 New Formula von Oranje auf Ihr Möbel aufzutragen.

Aanbevelingen:

- o Hout is een levend materiaal: het zet uit en krimpt onder invloed van de luchtvochtigheid, het zogenaamde 'werken' van hout. Belangrijk is daarom de luchtvochtigheidsgraad in de woning. De ideale luchtvochtigheid schommelt tussen 40% en 60%.
- o Het is normaal dat door het werken van het hout, lichtgekleurde randen aan de zijpanelen en de bovenbladen zichtbaar worden.
- o Om onnodig grote druk op de verbindingen te voorkomen, raden we u aan de meubelen vlak te plaatsen.
- o De meubelen kunnen het beste niet direct bij een warmtebron of in direct zonlicht geplaatst worden.
- o We raden u aan de meubelen niet in de directe omgeving van een airconditioningunit te plaatsen.
- o Wanneer u het meubel wilt verplaatsen, kunt u die het beste eerst leegmaken en de (glazen) legplanken verwijderen.
- o Onder pannen, bekens, koffiepotten etc. raden wij u aan onderzetters van kurk of vilt te gebruiken om vloeistofschade te voorkomen.
- o Indien er vloeistof gemorst wordt, deze zo snel mogelijk afnemen met een droge doek of tissue totdat het oppervlak droog is.
- o Wij raden u aan eventuele decoratie vooraf het eerste jaar regelmatig te verven om plaatselijke verkleuring te voorkomen.
- o Bij het schrijven kan het beste een onderlegger gebruikt worden om de oppervlakte tegen indrukken te beschermen.
- o Bij Laminaat of PVC vloer verzoeken wij u dringend om vilt bescherming onder de poten van uw meubel aan te brengen en daarmee mogelijke schade te voorkomen.
- o Om beschadigingen aan vloeren te voorkomen, dienen de onderziden van de poten voorzien te worden van vilt of kunststof dopjes.
- o Het kan voorkomen dat de karakteristieke geur van het hout nog enige tijd op te merken is. Doorgaans is deze geur na een à twee weken verdwenen. Door extra te ventileren is dit proces te versnellen.
- o Volledigheidshalve delen wij u mede dat deze meubelen ontworpen, ontwikkeld en getest zijn op inpandig gebruik. De meubelen zijn niet geschikt voor commercieel gebruik. Bij eventueel commercieel gebruik of gebruik in de buitenlucht vervalt iedere aanspraak op garantie.
- o Voor gebruik a.u.b. uw meubel met een schone, zachte doek reinigen, ook vooral aan de bladrand van de tafel zodat mogelijke stof- en/of kleurrestanten uw stoeien en kleding niet beschadigen.
- o Teneinde ongewenste afdrucken en/of verkleuringen van uw stoelruggen of armleggers te voorkomen wijzen wij u erop deze NIET nauwsluitend tegen de tafel te plaatsen maar enige ruimte te laten.

Empfehlungen:

- o Holz ist ein lebendiges Material, das sich unter dem Einfluss von Luftfeuchtigkeit ausdehnt und zusammenzieht, man sagt: "das Holz arbeitet". Darum spielt die Luftfeuchtigkeit in der Wohnung eine wichtige Rolle. Die ideale Luftfeuchtigkeit liegt zwischen 40% und 60%.
- o Um unötigen Druck auf die Verbindungsstellen zu vermeiden, empfehlen wir Ihnen, die Möbel auf einem ebenen Untergrund aufzustellen.
- o Die Möbel sollten nicht direkt neben einer Wärmequelle oder im direkten Sonnenlicht aufgestellt werden.
- o Wenn Sie Ihre Möbel verrücken möchten, ist es sinnvoll um das Möbel aus zu räumen und die (Glas-) Einlegeböden heraus zu nehmen.
- o Wir empfehlen, unter Töpfen, Bechern, Kaffeetassen usw. generell Untersetzeraus Kork oder Filz zu benutzen, um Flüssigkeits-schäden zu vermeiden.
- o Bei Laminatfußböden oder PVC-Böden bitten wir Sie dringend um schützende Filzunterlagen auf die Unterseite der Möbelfüße an zu bringen damit mögliche Schäden vorgebeugt werden.
- o Es kann vorkommen, dass der charakteristische Geruch des Holzes noch einige Zeit festzustellen ist. Normalerweise ist der Geruch nach 2 bis 2 Wochen verflogen. Durch zusätzliches Lüften derz Räumlichkeiten kann der Prozess beschleunigt werden.
- o Vollständigkeithalber teilen wir Ihnen mit, dass unsere Möbel für den Innengebrauch entworfen, entwickelt und getestet worden sind. Des Weiteren sind die Möbel nicht zum kommerziellen Gebrauch bestimmt.
- o Reinigen Sie Ihr Möbel vor dem Gebrauch bitte mit einem sauberen, weichen Tuch, insbesondere auch den Tischplattenrand, damit mögliche Staub- und/oder Farbreste nicht Ihre Stühle und Ihre Kleidung beschädigen.
- o Um ungewünschte Dellen und/oder Verfärbungen an Ihren Stuhlücken oder Schoner zu vermeiden, sollten Sie diese NICHT ganz eng an den Tisch stellen, sondern einen kleinen Abstand einhalten.

- o Omwille van de natuurlijke uitstraling zijn uw meubelen voorzien van een normale bescherming, op een verbeterde/ optimale bescherming kan bij intensiever gebruik adviseren wij u voor en tijdens gebruik een extra laagje verzorgingsmiddel op de tafelbladen aan te brengen. Dit is verkrijgbaar bij uw winkelier. Breng het middel aan volgens instructie.

Specifieke aanbevelingen bij tafels:

- o We raden u aan vergrootbare tafels, vooral de eerste tijd, in vergrote toestand te laten staan om ongelijke verkleuring van de verschillende bladdelen te voorkomen.
- o Onder invloed van de luchtvochtigheid kan het voorkomen dat uw tafelblad in de breedte uitzet of krimpt. Het tafelblad kan dan uitsteken of terugvallen ten opzichte van de tafelpoten (zie afbeelding). Dit is een natuurlijk verschijnsel en doet niets af aan de constructieve stevigheid van het meubel.

Specifieke aanbevelingen bij kasten:

- o Wanneer de kastdeuren voorzien zijn van 'magneetsnappers', kunnen deze meestal versteld worden om het openen van de deuren te vergemakkelijken.
- o Wij adviseren u ZEEER STERK om uw meubel - i.v.m. de veiligheid - d.m.v. een valbeveiliging stevig in de muur te verankeren. Dit om te voorkomen dat het meubel kantelt c.g. voorover valt. Dit kan geschieden door het boven aan de kast borgen van de (reeds gemonteerde) twee stuks metalen verbindingen - d.m.v. de correcte plug voor betreffende muur c.g. wand, en Schroef van voldoende afmeting (verkrijgbaar bij elke doe t zelf zaak). Indien u ervoor kiest om niet te monteren aan de muur c.g. wand, kunnen wij geen aansprakelijkheid overnemen in geval er iets mis gaat; en is het plaatsen en vullen van het meubel op eigen risico.
- o Algemene gewichtsindicatie (indien van toepassing): Bij gelijkmatige belasting: Maximaal toelaatbare gewicht voor houten legplank is 10 kg. Maximaal toelaatbare gewicht voor houten legplank is 10 kg. Maximaal toelaatbare gewicht voor laden is 10 kg. Maximaal toelaatbaar gewicht voor laptop/tafel is 5 kg. Maximaal toelaatbaar gewicht voor kleine bijzettafel is 3 kg.

Specifieke aanbevelingen bij meubelen met (verstelbare) glijnagels.

- o Mogelijk zijn er onder de (stoel)poten kunststof dopjes gemonteerd ter bescherming van de vloer. Voordat het meubel met de poten op de grond gezet wordt, dient u deze te controleren. Deze dopjes worden met de grootste mogelijke zorgvuldigheid geproduceerd. Desondanks kan het incidenteel voorkomen dat er een nagel onvoldoende verzonken is. Bij contact met de vloer kan dan een beschadiging ontstaan. De kwaliteit van de dopjes dient ook hierna -regelmatig gecontroleerd te worden. Mocht er na controle enige twijfel ontstaan, raadpleeg dan uw winkelier.

De kwaliteit van ons product en uw tevredenheid erover staan bij ons hoog in het vaandel. Wanneer u na het nemen van de bovenstaande maatregelen vragen of opmerkingen heeft, kunt u zich tot uw winkelier wenden. Wij verzoeken u dit paspoort zorgvuldig te bewaren.

Wij wensen u jarenlang woongenot toe.

- o Wegen der natürlichen Ausstrahlung sind Ihre Möbel mit einer normalen Schutzschicht versehen. Für einen besseren/optimalen Schutz bei intensivem täglichem Gebrauch empfehlen wir Ihnen, vor und während des Gebrauchs eine Extraschicht Pflegemittel auf die Tischplatten aufzutragen. Dieses erhalten Sie bei Ihrem Fachhändler. Tragen Sie das Mittel laut Anleitung auf.

Spezielle Empfehlungen bei Tischen:

- o Wir empfehlen Ihnen, ausziehbare Tische vor allem in der ersten Zeit im ausgezogenen Zustand stehen zu lassen, um Farbabweichungen zwischen den einzelnen Tischplatten zu vermeiden.
- o Unter dem Einfluss von Luftfeuchtigkeit kann es vorkommen, dass Ihre Tischplatte sich ausdehnt oder schrumpft. Die Tischplatte kann dann hervorragen oder sich gegenüber den Tischbeinen (siehe Abbildung) zurückziehen. Dabei handelt es sich um eine natürliche Erscheinung, wodurch die konstruktive Stabilität des Möbelstücks nicht beeinträchtigt wird.

Spezielle Empfehlungen bei Schränken:

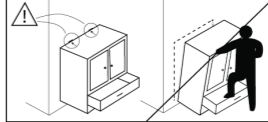
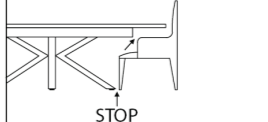
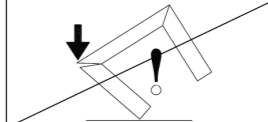
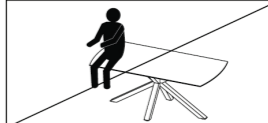
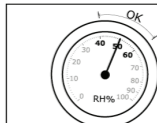
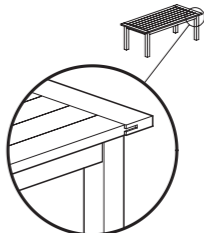
- o Sofern sich an den Schranktüren Magnetverschlüsse befinden, können diese meistens verstellt werden, um das Öffnen der Türen zu erleichtern.
- o Wir empfehlen Ihnen DRINGEND, Ihr Möbelstück - aus Sicherheitsgründen - mithilfe einer Kippständer stabil in der Wand zu verankern. Auf diese Weise vermeiden Sie, dass das Möbelstück kippt bzw. nach vorne umfällt. Sie brauchen dazu nur die beiden (vormontierten) Metall-Verbindungsplatten auf der Oberseite des Schrancks an der Wand zu befestigen und dabei den richtigen Dübel für die Mauer bzw. Wand und die passende Schraube in der richtigen Größe (bei jedem Baumarkt erhältlich) zu verwenden. Sollten Sie sich gegen die Montage an der Mauer bzw. Wand entscheiden, können wir keine Haftung für Zwischenfälle übernehmen. Das Aufstellen und Einräumen Ihres Möbelstücks erfolgt dann auf eigenes Risiko.
- o Allgemeine Gewichtsvorgabe (falls zutreffend): bei gleichmässiger Belastung: Zulässiges Maximalgewicht für Holzböden ist 20 Kg. Zulässiges Maximalgewicht für Glasböden ist 10 Kg. Zulässiges Maximalgewicht per Schublade ist 5 Kg. Maximales zugelassenes Gewicht für Laptop - Tisch beträgt 5 kg. Maximales zugelassenes Gewicht für Beistelltisch beträgt 3 kg.

Besondere Empfehlungen bei Möbeln mit (verstellbaren) Gleitnägeln:

- o Eventuell sind unter den (Stuhl)beinen bereits Kunststoffgleiter zum Schutze Ihres Fußbodens angebracht. Bevor das Möbelstück in Gebrauch genommen wird, empfehlen wir Ihnen, die Kunststoffgleiter nochmals zu kontrollieren. Die Gleiter werden mit größter Sorgfalt hergestellt, dennoch kann es vereinzelt vorkommen, dass ein Nagel nicht weit genug im Gleiter versenkt ist. Bei Kontakt mit dem Fußboden könnte dieser dann beschädigt werden. Der Zustand der Gleiter muss auch nach der Ingebrauchnahme regelmäßig kontrolliert werden. Sollten bei der Kontrolle Zweifel aufkommen, bitten Sie Ihren Möbelfachhandel um Rat.

Die Qualität unserer Produkte und Ihre Zufriedenheit damit sind für uns sehr wichtig. Sollten Sie zu den vorstehenden Maßregeln Fragen oder Anmerkungen haben, können Sie sich an das Möbelhaus Ihres Vertrauens wenden. Wir ersuchen Sie diesen Möbelpass sorgfältig auf zu bewahren.

Wir wünschen Ihnen, dass Sie an Ihren neuen Möbeln lange Zeit Freude haben werden.



DE: Die ideale Luftfeuchtigkeit liegt zwischen 40% und 60%. NL: De ideale luchtvochtigheidsgraad schommelt tussen 40% en 60%.

DE: Nicht auf dem Möbel sitzen. NL: Niet op het meubel zitten EN: Don't stand on this piece of furniture. FR: Ne pas s'asseoir sur le meuble.

DE: Nicht auf dem Möbel stehen. NL: Niet op het meubel staan EN: Don't stand on this piece of furniture. FR: Ne pas se mettre debout sur le meuble.

DE: Möbel nicht kippen oder ziehen. NL: Meubel niet kantelen of verslepen. EN: Don't tilt or drag this piece of furniture. FR: Ne pas reverser ou faire glisser le meuble.

DE: Stühle nicht gegen den Tisch stellen. NL: Stoelen niet tegen tafel plaatsen EN: Don't place chairs against the table. FR: Ne pas mettre les chaises contre la table.

DE: Möbel müssen zur vollständigen Sicherung an der Wand befestigt sein. NL: Meubelen moeten veilig aan de wand bevestigd worden. EN: Furniture must be securely attached to the wall. FR: Placez le meuble de manière sécurisée contre le mur.



Congratulations on your furniture purchase.

This piece of furniture was made of primarily oak and oak veneer using traditional methods. Oak is an exceptionally durable hardwood that has been valued in interior design for centuries. Its beautiful grain flames, varying colour shades and fine touch give the wood a highly authentic, natural appearance. Oak grows mostly in Northern and Eastern Europe, where it is harvested from sustainably managed forests under the strict supervision of the forestry commissions. In your piece of furniture there is oakwood veneer used in combination with blockboard and plywood lacquered parts that is both weight saving and environmental friendly and ensures a strong construction.

Block board is a solid plate material made up of small strips of wood specially glued together. Plywood is a strong pressed plate material/hardboard that's glued together with fine wood fibers. Both are covered with veneer for that special look(structure) and at the same time making optimum use of the trees in causing as little environmental damage as possible. A color treatment was applied to the furniture, the so called "smoking" of the wood, using the natural wood juices in combination with high temperatures. This appearance / shade is the result of the varying concentration of the juices. The colormix is unique and will vary from piece to piece within this furniture range.

Characteristics:

The wood used for your furniture is a unique product of nature that is processed following traditional methods after careful selection. Its characteristics are unique in every way; not one piece of wood is equal in shape, structure or colour. That is why variations in colour shade are inevitable within each piece of furniture. Wind cracks, hairline cracks, irregularities and the presence of big and small knots are the result of years of growth and originality. In time, the furniture will obtain a lighter and warmer colour through use and exposure to light. Colour differences in comparison to showroom models are therefore to be expected.

Your piece of furniture has a semi-protective layer on the parts with wood structure. MDF parts have a lacquer finish.

Maintenance:

Use a soft cloth for normal maintenance of your furniture. If necessary, you can wipe your item of furniture down with a damp cloth. Rub the item of furniture dry after each cleaning session.

You must protect the tops against moisture and dirt. In order to preserve the natural appearance, we advise you – with normal use of the piece of furniture – to apply 2 or 3 layers, or - with intensive use of the piece of furniture – 4 or 5 layers of Natural Woodsealer 2.0 New Formula from Oranje. This has to be repeated yearly with normal use, and with intensive use please repeat every six months. After following above advice, your

furniture will be sufficiently protected. A slight discoloration is possible, so therefore please read the instructions for use.

Recommendations:

- o Wood expands and shrinks in response to humidity changes, the so-called "working of the wood". In order to prevent excessive shrinkage and expansion, indoor air humidity should ideally be kept between 40% and 60%. During colder months in particular, indoor humidity decreases due to decreased ventilation and central heating. Therefore we advise you to hang water-filled reservoirs on your radiators. Any appearing cracks can be filled with matching filler. This filler is available through your dealer.
- o It is normal that through the working of wood discolored edges are visible on the side panels and tops. This is a direct result of the construction of the furniture and cannot be avoided. To fix/correct these discolored edges to the original color, you can contact the store to request a correction marker.
- o To prevent unnecessary pressure on the connecting pieces of the furniture, place the furniture on an even surface.
- o Do not place the furniture near a heat source or in direct sunlight.
- o We advise against placing the furniture next to an air conditioning unit.
- o If you want to move furniture you can best empty the item first and remove the (glass) shelves. Dragging could damage both the furniture and the floor.
- o We recommend you use table mats and coasters made of cork or felt under pans, mugs, coffee pots, etc. to prevent damage caused by spills. Do not use table mats or coasters made of plastic, rubber or similar materials that contain plasticizers as this may attack the finish (or lacquer).
- o Any spills should be cleaned up immediately with a dry cloth or tissue until the surface is dry.
- o To prevent discoloring, it is advisable to frequently move any surface decorations, especially during the first year.
- o It is advisable to protect the surface of the furniture when writing, drawing etc. to prevent possible damage.
- o In case you have Laminate or PVC flooring we urge you to apply felt protection underneath the legs of your piece of furniture in order to avoid possible damage.
- o To prevent damage to floors, the bottom of the legs must be provided with felt or plastic caps.
- o It is possible that the characteristic smell of the wood may be noticeable for a while. The smell usually disappears after one or two weeks. Additional ventilation can speed up this process.
- o Please note that our furniture is guaranteed for indoor household use only and is therefore not suitable for commercial use. All warranty claims are invalid if the furniture is used commercially or outdoors.
- o Please clean your item of furniture with a clean, soft cloth before use. Be particularly thorough when cleaning the edge of the table top in order to remove dust and/or paint remnants that might damage your chairs or clothing.
- o We advise you NOT to push chairs up against the table. Leave some space between the table and chairs to avoid creating unsightly depressions or discoloration in the chair backs or armrests.



Félicitations pour l'achat de votre meuble.

Ce meuble a été réalisé de façon artisanale, essentiellement à partir de chêne et de placage en chêne. Le chêne est un bois particulièrement durable apprécié depuis des siècles dans nos intérieurs. Le superbe flammé de la nervure et la symétrie du dessin ainsi que la couleur changeante et le touché raffiné du bois de chêne lui donnent un aspect très authentique et naturel. Le chêne pousse surtout en Europe du Nord et de l'Est, où les pouvoirs publics surveillent de très près la durabilité de la gestion des forêts. Votre meuble comprend des parties pourvues d'un placage de chêne sur du contreplaqué latté et des parties en MDF laqués qui permet de réduire le poids et l'impact sur l'environnement.

Le contreplaqué latté est composé de plaques en bois massif collées entre elles de façon spéciale avec de nombreuses petites lattes de bois. MDF est composé de plaques en bois pressées et fortes collées entre elles de façon spéciale avec de nombreuses fibres de bois. Les 2 sont couvertes d'un placage afin d'obtenir une belle structure et d'utiliser l'arbre de façon optimale et de préserver autant que possible l'environnement. La couleur de ce meuble est apporté par la sève du bois, séché à haute température lors d'un étuvage. Ce proces s'appelle "smoken". Le nuance de couleur de ce meuble est du à la concentration aléatoire de la sève dans le bois. Le mélange de couleurs est unique et peut varier légèrement entre les différents meubles de cette collection.

Caractéristiques :

Le bois utilisé pour votre meuble est un produit naturel et unique qui est travaillé d'une manière artisanale après une sélection très soignée. Chaque meuble est unique et caractéristique car aucun morceau de bois n'a la même couleur ni la même structure. Il peut donc en résulter des nuances de teinte dans un meuble. Des fissures, des irrégularités ainsi que de petits ou grands nœuds sont le résultat d'une croissance de plusieurs années et des propriétés de l'arbre. La couleur des nouveaux meubles peut devenir plus claire et chaleureuse après usage et sous l'influence de la lumière. Des différences de couleur entre les meubles et ceux de la salle d'exposition ne sont donc pas exclues.

Votre meuble est protégé par une couche semi-protectrice sur les parties en bois. Les parties en MDF ont une finition laquée. Forme la meilleure protection possible pour le MDF.

Entretien:

Pour l'entretien régulier de votre meuble, utilisez un chiffon doux. Si nécessaire, vous pouvez essuyer le meuble avec un chiffon légèrement humide. Essayez toujours le meuble à sec ensuite. Le vernis.

Vous devez protéger les plateaux de l'humidité et de la saleté. Afin de conserver l'aspect naturel du meuble, nous recommandons, en cas d'utilisation normale du meuble d'appliquer 2 ou 3 couches, ou en cas d'utilisation intensive du meuble 4 ou 5 couches de Natural Woodsealer 2.0 New Formula de la société Oranje. En cas d'utilisation normale, cette opération doit être répétée chaque année, en cas d'utilisation intensive, elle doit être répétée tous les six mois. Après avoir suivi les conseils ci-dessus, votre mobilier est suffisamment protégé. Une légère décoloration est possible, veuillez lire également les instructions.

o You furniture has been treated with a normal protective coating that does not detract from its natural appearance. If you require better/optimum protection for intensive daily use, we advise you to apply an extra layer of wood care product on the table tops before and during use. Your retailer stocks this product. Apply the product in accordance with the instructions.

Specific recommendations for tables:

- o We recommend using an extendable table in its extended position initially to avoid any colour variations.
- o The tabletop may expand and contract widthwise in response to changes in air humidity. The tabletop may then protrude or be recessed in relation to the table legs (see picture). This is a natural phenomenon and does not affect the structural solidity of the furniture.

Specific recommendations for chests:

- o If the chest doors are equipped with 'magnet catchers', they can usually be adjusted in order to facilitate opening the doors.
- o We **STRONGLY** recommend securing this piece of furniture to the wall by means of a furniture anchor system, in order to prevent it from turning over. To achieve this, the two metal fixation plates on top of the piece of furniture need to be anchored to the wall, using plugs adapted to the specific wall and screws of the correct size (on sale at your local do-it-yourself store). Should you choose not to secure the piece of furniture to the wall, we cannot be held liable in case of accident; the placing and use of the piece of furniture is at one's own risk.
- o Standard weight indication (if needed): for equal weight (loads): Maximum allowable weight for wood shelves is 20 kg. Maximum allowable weight for glass shelves is 10 kg. Maximum allowable weight per drawer is 10 kg.
- o Maximum weight for laptop table is 5 kg, Maximum weight for small side table is 3 kg.

Specific recommendations for furniture with (adjustable) nail glides.

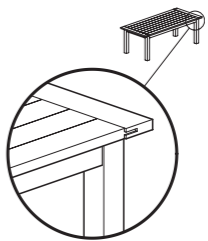
- o The legs may be fitted with plastic caps to protect the floor. Check this before placing the chairs on the floor. Although these caps are produced with the utmost care, a nail occasionally protrudes slightly, which could damage the floor. Check the quality of the caps regularly. If you have any concerns, contact your retailer.

We believe strongly in the quality of our products and the satisfaction of our customers. Should you have any questions or comments regarding the above information, please feel free to contact your retailer. We would like to request to keep this furniture passport for future references.

We wish you years of pleasure and satisfaction with your purchase.

Recommandations:

- o Le bois est un matériau vivant: il se dilate et se contracte sous l'influence de l'humidité de l'air, c'est pour ainsi dire le «travail du bois». -C'est pourquoi le degré d'humidité de l'air dans l'habitat est important. Le pourcentage d'humidité de l'air idéal se situe entre 40-% et 60-%. A un taux d'humidité supérieur ou inférieur, les meubles vont se fissurer. Surtout les mois d'hiver, l'humidité de l'air peut baisser fortement en raison du chauffage. C'est pourquoi il est important de maintenir le même taux d'humidité de l'air sur toute l'année, en disposant par exemple de (petits) réservoirs d'eau suspendus aux radiateurs (du chauffage central). Des fissures éventuelles peuvent être traitée avec du cire de stoppage. Vous pouvez obtenir cette cire par votre revendeur.
- o Le bois étant un matériau vivant, il est normal que des bandes plus claires apparaissent sur les côtés et dessus du meuble. Ceci provient directement de la construction du meuble, et ne peut donc être évité. Pour redonner leur couleur d'origine à ces bandes claires, vous pouvez demander un stylo correcteur à votre magasin revendeur.
- o Afin de prévenir d'inutiles pressions sur les points d'attache, nous vous recommandons de placer vos meubles sur une surface plane.
- o Les meubles ne doivent pas être directement exposés à une source de chaleur ou à la lumière du jour.
- o Nous vous recommandons de ne pas placer les meubles tout près d'un ventilateur.
- o Si vous désirez déplacer votre meuble, merci de vider le meuble et d'enlever les étagères (en verre). Si vous les traînez, vous pouvez les endommager ainsi que le sol.
- o Nous vous recommandons d'utiliser des dessous-de-plat en liège ou en feutre sous les casseroles, tasses, cafetières, etc. de manière à éviter les dommages occasionnés par les liquides. N'utilisez pas de dessous-de-plat en plastique, en caoutchouc ou dans des matériaux similaires, contenant des plastifiants qui peuvent attaquer la (laque de) finition.
- o Si vous renversez un liquide, utiliser immédiatement un chiffon sec pour essuyer la surface jusqu'à ce qu'elle soit entièrement sèche.
- o Nous vous recommandons surtout la première année, de déplacer régulièrement tout objet de décoration sur la surface pour prévenir tout éventuel changement de teinte.
- o Utilisez un sous-main si vous écrivez à même la surface du meuble pour éviter de marquer le meuble.
- o En cas d'un sol stratifié ou en en PVC, nous vous sollicitons d'appliquer des patins protecteurs en feutre sous les pattes de votre meuble afin de prévenir des dommages possibles.
- o Afin d'éviter d'endommager le sol, il est conseillé d'utiliser des patins de protection en feutre ou en plastique sous les pieds des meubles.
- o Il peut arriver que l'odeur caractéristique du bois persiste quelque temps. Le plus souvent cette odeur s'estompe après 1 à 2 semaines. Si la pièce est régulièrement aérée, l'odeur disparaîtra plus rapidement.
- o Nos meubles sont conçus, développés et contrôlés pour être des meubles d'intérieur. Les meubles ne sont pas destinés à une utilisation commerciale. La garantie n'est pas applicable en cas d'utilisation commerciale ou d'utilisation du meuble à l'extérieur.
- o Avant utilisation, veuillez nettoyer le meuble à l'aide d'un chiffon propre et doux, surtout le plateau de la table, de manière à ce que les éventuels restes de substances et/ou de teintures n'endommagent pas vos chaises et vos vêtements.
- o Afin d'éviter les déformations et/ou décolorations indésirables de vos accoudoirs ou dossiers de chaises, nous vous recommandons de ne PAS les placer directement contre la table, mais de les éloigner un peu.



	DE: Die ideale Luftfeuchtigkeit liegt zwischen 40% und 60%. NL: De ideale luchtvochtigheid schommelt tussen 40% en 60%. EN: Indoor air humidity should ideally be kept between 40% and 60%. FR: Le taux d'humidité de l'air idéal se situe entre 40% et 60%.
	DE: Nicht auf dem Möbel sitzen. NL: Niet op het meubel zitten EN: Don't stand on this piece of furniture. FR: Ne pas s'asseoir sur le meuble.
	DE: Nicht auf dem Möbel stehen. NL: Niet op het meubel staan EN: Don't stand on this piece of furniture. FR: Ne pas se mettre debout sur le meuble.
	DE: Möbel nicht kippen oder ziehen. NL: Meubel niet kantelen of verslepen. EN: Don't tilt or drag this piece of furniture. FR: Ne pas reverser ou faire glisser le meuble.
	DE: Stühle nicht gegen den Tisch stellen. NL: Stoelen niet tegen tafel plaatsen EN: Don't place chairs against the table. FR: Ne pas mettre les chaises contre la table.
	DE: Möbel müssen zur vollständigen Sicherung an der Wand befestigt sein. NL: Meubelen moeten veilig aan de wand bevestigd worden. EN: Furniture must be securely attached to the wall. FR: Placez le meuble de manière sécurisée contre le mur.

o Vos meubles disposent d'une protection normale pour favoriser leur éclat naturel. Pour une plus grande protection ou une protection optimale en cas d'utilisation quotidienne intensive, nous vous recommandons d'appliquer une couche supplémentaire de produit d'entretien sur le plateau de la table avant et pendant utilisation. Ce produit est disponible auprès de votre revendeur. Appliquez le produit en suivant les instructions.

Recommandations spécifiques pour les tables:

- o Nous vous recommandons pour les tables à rallonge(s), tout au moins les premiers temps, de les laisser avec l'allonge pour éviter toute différenciation de teinte entre les différents plateaux.
- o Sous l'effet de l'humidité de l'air, il se peut que la plaque de votre table se dilate ou rétrécisse en largeur. Si tel est le cas, la plaque risque de dépasser ou d'être un rien trop étroite par rapport à l'empètement (voir illustration). Il s'agit là d'un phénomène naturel qui n'affecte en rien la robustesse constructive du meuble.

Recommandations spécifiques pour les armoires:

- o Les dispositifs de portes magnétiques/à aimant peuvent en général être ajustés pour faciliter l'ouverture des portes.
- o Pour votre sécurité, nous vous conseillons **FORTEMENT** d'ancrer votre meuble solidement au mur à l'aide d'un dispositif de protection, afin d'éviter tout risque de basculement du meuble. Pour ce faire, veuillez fixer les deux plaques métalliques (fixées sur le dessus du meuble) au mur, par le moyen de chevilles adaptées au mur ou à la cloison concernée et de vis de dimensions adéquates, en vente dans tout magasin de bricolage. Si vous choisissez de ne pas fixer le meuble au mur, nous ne pouvons être tenus responsables en cas de problème ou d'accident. Dans ce cas, la mise en place et l'usage du meuble seront à vos propres risques.
- o Indication de poids général: à pression régulière: poids tolérable maximal pour les étagères en bois est 20 kilos. Poids tolérable maximal pour les étagères en verre est 10 kilos. Poids tolérable maximal de chaque tiroir est 10 kilos.
- o Le poids maximal supporté par la table pour ordinateur portable est de 5kg. Le poids maximal supporté par la petite table d'appoint est de 3kg.

Recommandation spécifique pour meubles avec patins de protection réglable:

o Il se peut que des embouts de pieds en matière synthétique soient déjà mis pour protéger le sol. Avant chaque utilisation, il vous est recommandé de vérifier ce dernier point. Ces embouts sont fabriqués avec le plus grand soin, toutefois il peut arriver qu'un clou ne soit pas suffisamment enfoncé. Au contact avec le sol, celui-ci pourrait être endommagé. Leur qualité dépend d'un contrôle régulier après utilisation. S'il devait subsister quelque doute (après un contrôle régulier), prenez alors conseil auprès de votre revendeur.

La qualité de nos produits et votre satisfaction font l'objet d'une attention toute particulière. Si vous avez des questions ou remarques à ce sujet, n'hésitez pas à contacter votre revendeur. Nous vous demandons de garder ce passeport soigneusement.

Nous vous souhaitons beaucoup de plaisir avec votre nouveau meuble.