



(Arm)stoelen Paspoort  
Möbelpass (Armlehn)stühle  
Passeport de chaise  
Chairs (and armchairs) Passport

Alles wat u moet weten over uw nieuw gekochte (arm)stoel

Alles, was Sie über Ihren neuen (Armlehn)stuhl wissen müssen

Tout ce que vous devez savoir sur votre nouvelle chaise

All that you need to know about your new (arm)chair

# (Arm)stoelen paspoort

Alles wat u moet weten over uw nieuw gekochte (arm)stoel

## Inhoudsopgave

<b>1. Algemene informatie</b>	
<b>1.1</b> Garantie	pag. 3
<b>2. Zitcomfort</b>	
<b>2.1</b> Factoren zitcomfort	pag. 3
<b>2.1.1</b> Bekleding	pag. 3
<b>2.1.2</b> Vulling	pag. 3
<b>2.1.3</b> Vering	pag. 3
<b>2.1.4</b> Eigenschappen	pag. 3
<b>2.2</b> Inzit-periode	pag. 3
<b>2.3</b> Mogelijke redenen van verschil in zitcomfort	pag. 4
<b>3. Een lang behoud van uw (arm)stoel</b>	
<b>3.1</b> Tips	pag. 4
<b>3.2</b> Uw (arm)stoel beschermen	pag. 5
<b>4. Materiaalsoorten</b>	
<b>4.1</b> Stofsoorten	pag. 5
<b>4.2</b> Testen	pag. 5
<b>4.2.1</b> Statische lading stoffen	pag. 6
<b>4.3</b> Lichtinval	pag. 6
<b>4.4</b> Plooivorming	pag. 6
<b>4.5</b> Lichtechtheid	pag. 6
<b>4.6</b> Kleuren en patronen	pag. 6
<b>4.7</b> Zitspiegel	pag. 6
<b>4.8</b> Shading	pag. 6
<b>4.8.1</b> Kleurafgifte	pag. 6
<b>4.9</b> Pilling	pag. 7
<b>4.10</b> Kleurverschil	pag. 7
<b>4.11</b> Slijtage	pag. 7
<b>4.12</b> Onderhoud en reiniging bekledingsstoffen	pag. 7
<b>4.13</b> Vlekkenverwijdering	pag. 7
<b>4.13.1</b> Vlekkentabel	pag. 8
<b>4.13.2</b> Vlekken die u met water kunt verwijderen	pag. 8
<b>4.13.3</b> Vlekken die niet met water verwijderd kunnen worden	pag. 9
<b>5. Bekledingsleder</b>	
<b>5.1</b> Natuurproduct	pag. 9
<b>5.2</b> Ledersoorten	pag. 9
<b>5.3</b> Kleurverschil	pag. 10
<b>5.4</b> Plooivorming	pag. 10
<b>5.5</b> Onderhoud en reiniging bekledingsleder	pag. 11
<b>5.5.1</b> Transpiratie en medicatie	pag. 11
<b>5.6</b> Verwijdering van vlekken	pag. 11
<b>6. Techniek</b>	
<b>6.1</b> Draaimechanisme	pag. 11
<b>6.2</b> Gaspomp	pag. 11
<b>6.3</b> Wielen	pag. 11
<b>7. Veelgestelde vragen</b>	pag. 12

# 1 Algemene informatie

Gefeliciteerd met uw nieuwe aanwinst! Lees deze informatie vóór u het meubel in gebruik neemt en lekker gaat zitten. We vertellen u alles wat u moet weten om optimaal te genieten van uw nieuwe (arm)stoel.

Elke (arm)stoel heeft zijn eigen specifieke eigenschappen, kenmerken, look en comfort. Alle (arm)stoelen zijn bekleed volgens de normen van de Nederlandse stichting kwaliteitsinformatie meubelstoffen. Dagelijks gebruik heeft op elke (arm)stoel weer een ander effect. Dit ligt onder andere aan de soort stof waarmee de stoel is bekleed. Het is daarom voor u als gebruiker van belang goed op de hoogte te zijn van de eigenschappen en kenmerken van de gekozen stoffering, zodat u weet wat u kunt verwachten van uw aankoop. Eigenschappen en kenmerken kunnen per model verschillen.

## 1.1 Garantie

De constructie van uw (arm)stoel wordt met de grootste zorg bepaald en geproduceerd. Hierdoor heeft u recht op 2 jaar garantie bij normaal huiselijk gebruik.

# 2 Zitcomfort

## 2.1 Factoren zitcomfort

Het zitcomfort van uw (arm)stoel wordt door een aantal factoren bepaald: de vering, de vulling en de bekleding. Het is goed om te weten dat de aanvankelijke hardheid van het zitcomfort in de eerste maanden met ongeveer 15% tot 20% afneemt.

### 2.1.1 Bekleding

Op een nieuwe (arm)stoel is de bekleding strak en stug. Door gebruik wordt de bekleding, afhankelijk van de elasticiteit van het materiaal, soepeler. Dat heeft een verzachtend effect op het comfort. Doordat de bekleding soepeler wordt, kan er wat plooivorming ontstaan, dit is normaal. Deze plooivorming varieert per bekledingsmateriaal (stof- en leersoort), zelfs per lederhuid en zitbreedte. De bekledingsstof is door het dagelijks gebruik onderhevig aan slijtage. Deze slijtage hangt met name af van de manier waarop het materiaal wordt onderhouden en de mate van gebruik. Lees de onderhoudsvoorschriften en de aanbevelingen zorgvuldig door, want in geval van een klacht, veroorzaakt door het niet of niet volledig naleven van deze voorschriften en aanbevelingen, kan er geen aanspraak worden gemaakt op de van toepassing zijnde garantie.

### 2.1.2 Vulling

De hardheid van de vulling zal afhankelijk van het schuimtype, gebruiksduur- en intensiteit verminderen waardoor plooivorming kan ontstaan. Wij raden u aan de (arm)stoelen gelijkmatig te gebruiken. Rouleer de (arm)stoelen bijvoorbeeld regelmatig, zodat alle (arm)stoelen regelmatig worden gebruikt en daardoor een vergelijkbaar zitcomfort behouden. Het polyether-schuimmateriaal dat voor de vulling is gebruikt, wordt duurzaam geproduceerd en kan worden herbruikt.



### 2.1.3 Vering

Heeft u een (arm)stoel met pocketvering, dan heeft de (arm)stoel een nog beter zitcomfort dan bij een vulling van polyether-schuimmateriaal. Bij pocketvering zijn alle veren individueel verpakt en aan elkaar verbonden, dit verhoogt het zitcomfort en biedt optimale ondersteuning.



### 2.1.4 Eigenschappen

Het zogenaamde “pull-up” effect geeft een (arm)stoel, bekleed met (kunst)leder, een doorleefde en authentieke uitstraling. Kenmerkend voor dit effect is de lichtere kleur waar het materiaal gevouwen wordt of plooiën heeft. Onder invloed van licht kunnen nieuwe meubelen na verloop van tijd een lichtere kleur krijgen. Kleurverschillen onderling en ten opzichte van het showroommodel zijn daarom niet uit te sluiten.

## 2.2 Inzit-periode

Na deze eerste gebruikperiode, ook wel inzit-periode, is het comfortniveau optimaal. Dit is het zitcomfort waar u de komende jaren op kunt rekenen. Belangrijk is dat u tijdens deze inzit-periode alle zitplaatsen gelijkmatig belast, dit kunt u realiseren door regelmatig de (arm)stoelen te rouleren. Voor alle zitmeubelen geldt dat ze enkele maanden gebruikt moeten worden om het zitcomfort optimaal te ervaren.

Vullingen passen zich namelijk aan het lichaamsgewicht aan en kunnen zich hiernaar gaan vormen. Uw (arm)stoel mag bij normaal gebruik tot een maximum van 120kg worden belast. Hoe vaker de (arm)stoel wordt belast, hoe soepeler de ondersteuning van de zitting wordt. De stoel kan hierdoor wat aan stevigheid verliezen, dit is echter een normaal en natuurlijk proces en géén fout van of in het product.

### 2.3 Mogelijke redenen van verschil in zitcomfort

Een (arm)stoel is opgebouwd uit diverse elementen. Dit kan ervoor zorgen dat door ander of minder frequent gebruik het zitcomfort per (arm)stoel kan verschillen. Ook vorm en/of afmeting kan voor afwijkend comfort zorgen. Verplaats dus regelmatig uw zitmeubelen en rouleer van zitplek. Verder zorgt de opbouw van de zitmeubelen voor een mogelijke tolerantie in zithoogte van 2 tot 10 mm. Heeft u een (arm)stoel opgebouwd uit plywood dan kan er een onderling verschil tot 15 mm. in hoogte zijn. Dit verschil in opbouw en zitcomfort is een normaal verschijnsel en is, mits binnen een acceptabel niveau, geen reden voor een reclamatie.

## 3 Een lang behoud van uw (arm)stoel

### 3.1 Tips

- Gebruik alle zitplaatsen evenredig. Dit voorkomt doorzitten op de plaatsen waar meer gezeten wordt.
- Gebruik alleen de delen die ontworpen zijn om te zitten als zitplaats. Een arm- of een rugleuning zijn niet ontworpen om op te zitten. Op de (arm)stoelen mag uitdrukkelijk niet gestaan worden, ook mag er geen extreme druk uitgevoerd worden met de knieën.

- Vermijd contact met scherpe delen en voorwerpen. Uw (arm)stoelen zijn hier niet tegen bestand.
- Per (arm)stoel is het max. gewicht 120 kg. Gebruik de (arm)stoel niet met meer mensen of een hoger gewicht dan waarvoor de (arm)stoel ontworpen is en voorkom overbelasting zoals bijvoorbeeld door springen.
- Warmte van een radiator en kou van een airconditioner hebben invloed op de rek van het bekledingsmateriaal. Bovendien kan overmatige warmte en koude een kleurverschil veroorzaken. Plaats een (arm)stoel daarom niet te dicht bij een radiator en/of airconditioner.
- Licht heeft invloed op de kleurechtheid van het bekledingsmateriaal. Voorkom directe inval van licht.
- Huidsdieren hebben over het algemeen scherpe nagels en schadelijke lichaamsvetten. Voorkom dat huisdieren op de (arm)stoel springen, zitten en/of liggen om beschadigingen te voorkomen.
- Til het meubel bij verplaatsing op en sleep het niet. Dit voorkomt beschadiging aan zowel het meubel als aan de vloer.
- Mogelijk zijn er onder de (arm)stoelpoten kunststof dopjes gemonteerd ter bescherming van de vloer. De dopjes worden met de grootste mogelijke zorgvuldigheid geproduceerd, desondanks kan het incidenteel voorkomen dat het bevestigingsmateriaal van het dopje nog uitsteekt, dit kan bij contact met de vloer een beschadiging veroorzaken. Controleer dit vooraf. De kwaliteit van de dopjes dient ook hierna regelmatig gecontroleerd te worden. Mocht er na controle enige twijfel ontstaan, raadpleeg dan uw winkelier.
- Om beschadiging op vloeren te voorkomen, raden wij u aan om de onderzijde van de poten te voorzien van vilt of kunststof dopjes.
- Handgrepen aan (arm)stoelen zijn alleen bedoeld om een (arm)stoel te verplaatsen.
- Zorg ervoor dat uw (arm)stoel vlak of waterpas staat, dit voorkomt onnodig grote druk op verbindingen.
- Gebruik van onderhouds- of poetsmiddelen kan blijvende vlekken veroorzaken, raadpleeg daarom vooraf altijd uw winkelier.
- Door gebruik van bepaalde medicijnen kan transpiratievocht stoffen bevatten die meubelstoffen aantasten.
- Op plaatsen waar uw hoofd en / of handen in aanraking komen met de bekleding kan vetaanslag optreden.
- Om ongewenste afdrucken en / of verkleuringen van uw (arm)stoelruggen of armliggers te voorkomen, adviseren wij u om de (arm)stoelen NIET nauwsluitend tegen de tafel te plaatsen, maar enige ruimte te laten.
- Indien uw (arm)stoel vervaardigd is uit RVS, kunnen eventuele krassen op het RVS verwijderd worden met fijne Scotch Brite. Dit kunt u doen door te wrijven in dezelfde polijst richting als zichtbaar op het frame.
- Indien het frame nat wordt gereinigd en niet gedroogd, bestaat de kans op oppervlakte roest, dit kan met wat met Scotch Brite worden verwijderd.
- Indien uw (arm)stoel vervaardigd is uit zwart metaal, dan kunnen eventuele krassen met behulp van een reparatiestift bewerkt worden. Vraag naar de mogelijkheden bij uw winkelier.
- Mogelijk heeft uw (arm)stoel een flexibele rugleuning. Indien deze blokkeert, kan de gasveer, die zich aan de onderzijde van de (arm)stoel bevindt, bijgesteld worden door middel van de stelschroef.
- Volledigheidshalve delen wij mede dat onze meubelen, ontworpen, ontwikkeld en getest zijn op binnenshuis gebruik. De meubelen zijn niet geschikt voor commercieel gebruik.

## 3.2 Uw (arm)stoel beschermen

Hieronder ziet u hoe u niet met uw nieuwe meubel mag omgaan. Bij schade door onjuist gebruik, kunnen wij geen aansprakelijkheid accepteren.



# 4

## Bekledingsstoffen

### 4.1 Stofsoorten

Bekledingsstoffen zijn onder te verdelen in een viertal stofsoorten: Platweefsels, Microvezels, Velours en Lederlook.



#### Bouclé

Bouclé komt uit het Frans en betekent lus of lusje en de naam zegt het al: het is een geweven stof met een oppervlak van lusjes. Het staat bekend om de bijzondere structuren, de los geweven patronen en draden en lussen van verschillende soorten stoffen. De bouclé stof is lekker zacht, voelt warm aan en is comfortabel. Daarnaast is deze stof stevig, vuilafstotend en slijtvast.



#### Chenille

Chenille stof is eigenlijk geen stof, maar een garen dat tot stof wordt verwerkt. De fijne vezels steken naar alle kanten uit en geven een stof een mooie glans en zorgen voor het zachte gevoel. Speciale kenmerken van chenille-garens zijn onder andere een optisch kleurverschil door lichtinval, nauwelijks tot geen zichtbare vleug en loskomende vezels door wrijving wat ook wel pilling wordt genoemd (lees ook hoofdstuk 4.9 Pilling).



#### Platweefsel

Dit is een geweven stof waarbij de garens haaks op elkaar staan. Het bijzondere aan deze stof is het patroon en de aangename grip. Kenmerk van een platweefsel is 'pilling', dat ontstaat door het loslaten van kleine vezeldeeltes en het samenklitten van losse vezels (bijvoorbeeld van uw kleding en/of huisstof) tijdens het gebruik. Dit is geen vermindering van kwaliteit of duurzaamheid. Het is mogelijk de pilling af te scheren met een speciaal hiervoor ontwikkeld scheerapparaat. Vraag uw winkelier naar de verkooppunten.



#### Microvezel

Deze stof bestaat uit een samenstelling van microscopisch kleine vezels (een wirwar van vezels). Kenmerken van een microvezel zijn een aangenaam gevoel, een mooi uiterlijk, onderhoudsvriendelijk en een goede lichtechtheid. Een lichte vorm van 'pilling' is mogelijk door het loslaten van kleine vezeldeeltes en het samenklitten van losse vezels (bijvoorbeeld van uw kleding en/of huisstof). Dit is geen vermindering van kwaliteit of duurzaamheid. Het is mogelijk om deze pilling af te scheren met een speciaal hiervoor ontwikkeld scheerapparaat. Vraag uw winkelier naar de verkooppunten.



#### Velours

Stof waarbij veel poolpluizen (vezeluiteinden) gebonden verankerd zijn aan een grondweefsel. De kwaliteit van velours wordt onder andere bepaald door de binding en dichtheid van het weefsel. Velours is altijd geschoren.



#### Lederlook/Kunstleder

Lederlook is een kunststof gehecht op een textielbasis, met een bijzonder fraaie en natuurlijke uitstraling. Lederlook is uitermate sterk, soepel en is micro-poreus en wordt gezien als een imitatieleder.

## 4.2 Testen

Onze stoffen voldoen aan de specificaties voor meubeltextiel voor intensief woongebruik. Ze worden getest op:

- Slijtageweerstand en pillinggedrag
- Lichtechtheid
- Wrijfechtheid
- Schuifvastheid van de naad
- Scheursterkte
- Treksterkte



#### 4.2.1 Statische lading stoffen

Stof kan statisch worden door invloeden van buitenaf. Statische lading heeft vaak te maken met de luchtvochtigheid in huis. Hoe droger de lucht, hoe sneller er statische lading zal ontstaan in huis. Bij onze winkeliers zijn er sprays te koop die dit kunnen verhelpen (anti-static spray).

#### 4.3 Lichtinval



Bij bepaalde types stof (velours en micro stoffen) is het karakteristiek dat de stof gaat glanzen, dit komt door bepaalde lichtinval en hoe de (arm)stoel in het zicht geplaatst is. Zet de (arm)stoel in verschillende posities voor een raam. U zult zien dat de stof door de lichtinval verschillende kleuren laat zien. Dit is inherent aan deze stof.

#### 4.4 Ploovorming

Op een nieuw meubelstuk is de bekleding strak en stug. Door het gebruik wordt het materiaal soepeler en door de mate van elasticiteit van het materiaal kan er ploovorming ontstaan. De ploovorming varieert per stof- en ledersoort en is een natuurlijk verschijnsel en geen gebrek of productiefout.

#### 4.5 Lichtechtheid

Over het algemeen kunnen we zeggen dat elke soort bekleding bij direct licht in meer of mindere mate gaat verkleuren. Synthetische vezels hebben echter een hogere lichtechtheid dan natuurvezels, dat houdt in dat ze minder snel verkleuren. In een tijdperk waarin duurzaamheid een steeds grotere rol speelt worden ook de verwerkte materialen steeds meer uit natuurlijke vezels gewonnen. Natuurlijke materialen als katoen zijn gevoeliger voor de invloed van (direct) licht dan synthetische weefsels. Om verkleuring zoveel mogelijk te voorkomen, kunnen de meubelen het beste niet in direct licht geplaatst worden. Delen van een (arm)stoel die niet in het licht staan zullen altijd minder verkleuren dan delen die wel in het licht staan, waardoor er een kleurverschil kan ontstaan.

#### 4.6 Kleuren en patronen

Bij meubels bekleed met streep- of dessinstof kan het voorkomen dat het patroon niet geheel doorloopt over de verschillende vlakken. Daarnaast is het mogelijk dat bij meubels onderling gering kleurverschil bestaat. Ook kan de stoffeerrichting van de stof (uni of dessin) kleurnuances veroorzaken.

#### 4.7 Zitspiegel

Een zitspiegel ontstaat onder invloed van druk, warmte en vocht en kan hierdoor in de vezels van de bekledingsstof drukplekken veroorzaken. Door de stof licht te benevelen met lauwwater (plantenspuit), vervolgens met een kledingborstel licht op te borstelen, kunnen de vezels weer opgericht worden.

#### 4.8 Shading

Shading ontstaat door de inwerking van licht en schaduw én de verschillende liggingen van vezels bij stoffen. De zogenaamde “vleug”. Door deze vleug kan de stof optische kleurverschillen vertonen onder diverse invalshoeken van licht. Dit is een eigenschap van bepaalde stoffen en is dan ook geen kwaliteitsgebrek. Kleurverschillen tussen toonzaalmodellen of kleurstalen en de geleverde meubelen zijn mogelijk en vormen geen reden tot reclamatie.



#### 4.8.1 Kleurafgifte

Wanneer u gekozen heeft voor bekleding in een lichte kleur (bijvoorbeeld wit of beige) is het belangrijk uiterst voorzichtig te zijn met jeans of andere natuurlijke vezels in donkere kleuren. Natuurlijke vezels nemen nooit alle kleurstoffen volledig op. Kleding is vaak gemaakt van natuurlijke vezels waardoor deze kleurstoffen kunnen afgeven op uw (arm)stoel. Was daarom uw nieuwe kleding altijd eerst goed uit voordat u op een meubel gaat zitten. Hierbij dient u rekening te houden dat denim, zelfs na veelvuldig wassen, kleurstoffen af kan geven. Zodra donkere kleding in aanraking komt met lichtere meubelstoffen, zal kleurafgifte sneller zichtbaar worden. Kleuroverdracht kan ook plaatsvinden als bijvoorbeeld, donkere kussens op de lichtere bekleding van de (arm)stoel liggen.

## 4.9 Pilling

Bij het in gebruik nemen van een (arm)stoel met een geweven stof als bekleding, kan het voorkomen dat zich kleine vezeltjes losmaken en kleine bolletjes gaan vormen. Deze zogenaamde pilling kan komen door wrijving van een kledingstuk. Pilling wordt ook veroorzaakt door statische lading. Hoe droger het in huis is, hoe meer kans op pilling. Het is daarom raadzaam om ervoor te zorgen dat de luchtvochtigheid in uw huis hoog genoeg is (tussen de 60 en 65%). Dit kan bijvoorbeeld door: genoeg planten in huis te zetten, een bakje met water aan de verwarming te hangen of uw huis goed te ventileren.

Sommige bekledingstoffen zullen sneller pillen dan andere. Te intensief stofzuigen en borstelen vergroot ook aanzienlijk de kans op pilling. Daarom adviseren wij u uw (arm)stoel te stofzuigen met een lage zuigkracht in combinatie met het borstelhulpstuk. Een pluizendief/pillingapparaat kan helpen om pilling op te lossen. Normaal komt na twee keer scheren met het pillingapparaat de pilling niet meer terug.

## 4.10 Kleurverschil

Wanneer u op een later moment een artikel in dezelfde kleur en kwaliteit bijbestelt, dan is het mogelijk dat er kleurverschil is met uw huidige (arm)stoel. Door middel van verschillen in weefsels en textuur kunnen geringe kleurafwijkingen voorkomen, ook het dagelijks gebruik van uw bestaande meubelen en licht spelen daarbij een rol. Kleurverschillen tussen reeds geleverde en later bestelde (arm)stoelen vallen, in normale omstandigheden, binnen een acceptabel bereik.

## 4.11 Slijtage

Iedere stof is onderhevig aan slijtage. Meubelstof die niet slijt, moet nog uitgevonden worden. Belangrijk om te weten is dat een (arm)stoel met een stoffen bekleding meer of minder zal slijten afhankelijk van de intensiteit van het gebruik.

## 4.12 Onderhoud en reiniging bekledingsstoffen

Zoals alle materialen die dagelijks gebruikt worden, moet ook de bekleding van (arm)stoelen regelmatig worden gereinigd en onderhouden. Dit houdt in dat vlekken en ander vuil zo snel mogelijk moeten worden verwijderd, zodat deze niet in de bekleding kunnen trekken. Goede reiniging en onderhoud verhogen de gebruikswaarde van uw (arm)stoelen.

Er is een belangrijk verschil tussen onderhoud en reiniging:

- Onderhoud is voor alle soorten van bekleding van toepassing. Dit is te vergelijken met het dagelijks verzorgen van het lichaam van de mens. Dat wil zeggen dat vervuiling die door dagelijks gebruik ontstaat, zoals stof en vervuiling door contact, verwijderd moet worden door de bekleding regelmatig te stofzuigen met een geringe zuigkracht en het juiste mondstuk. Borstel de bekleding daarna af met een zachte borstel en met de strijkriching (vleug) mee.
- Controleer vooraf het mondstuk van de stofzuiger op eventuele uitsteeksel die in de stof kunnen blijven haken. Gebruik altijd het mondstuk dat bedoeld is voor meubelen. Stofzuigen voorkomt dat vuildeeltjes, zoals zand, slijtage en verkleuring veroorzaken.
- De bekleding moet van tijd tot tijd met een licht vochtige - niet te natte – zeem afgenomen worden, omdat in ruimtes met centrale verwarming de luchtvochtigheid vaak veel te laag is. De vochtigheid houdt de vezels elastisch en heeft een positieve uitwerking op de houdbaarheid van de bekleding. Daarnaast zorgt deze behandeling ervoor dat kleverige vuildeeltjes zoals lichaamsvetten en –zouten minder aan uw meubel hechten.
- Reiniging is alleen nodig bij buitengewone vervuiling, bijvoorbeeld bij kleine ‘ongelukken’, die in een huishouden voor kunnen komen (omvallen van drinken, eten, bloed, enz.).



Voor stoffen is er een speciale CARE+ Textiel verzorgingsset ontwikkeld: de Textile care set. Ook voor de overige bekledingsmaterialen is er een CARE+ verzorgingsmiddel ontwikkeld. Informeer bij uw winkelier naar de eigenschappen en gebruiksaanwijzing van de producten die hierin zitten.

Te weinig onderhoud zorgt niet alleen voor een vervuild meubel, het heeft ook rechtstreeks invloed op de slijtage. Raadpleeg voor groot onderhoud altijd uw winkelier.

## 4.13 Vlekkenverwijdering

Vlekkenverwijdering is in principe het werk van gespecialiseerde bedrijven. Toch kunt u zelf, als u rekening houdt met een aantal voorwaarden, vlekken verwijderen. Bij twijfel adviseren we altijd om een deskundige in te schakelen. Verwijder vlekken zo snel mogelijk,



voor ze de kans krijgen lang op de stoffering in te werken. Gebruik hiervoor een lepel, een witte doek of witte tissues. Werk van de buitenrand van de vlek naar binnen toe, wrijf niet, maar dep de gemorste substantie op.

Grote vervuilingen, bijvoorbeeld etensresten, kunt u het beste met een lepel of achterkant van een mes verwijderen. Probeer ingedroogde vlekken nooit met een vingernagel eruit te krabben. Het gevaar bestaat dat de vezels van de stof hierdoor worden beschadigd. Vloeistoffen kunnen het beste met een absorberende doek worden verwijderd, u mag echter alleen maar deppen, niet wrijven. Aansluitend is het zinvol te proberen om de bekleding met lauwwarm water (ca. 30°C) met een ph-neutrale zeep of wasverzachter schoon te maken (bekijk vooraf de vlekentabel). Gebruik nooit een huishoudreiniger, omdat de zuren de vezels van de stof beschadigen. Om de vlek niet groter te maken en te voorkomen dat er kringen ontstaan is het belangrijk om van de rand naar het midden toe te werken. Als u een reinigingsmiddel gebruikt, test deze dan altijd eerst uit op een niet zichtbare plaats op uw meubelstuk om zeker te zijn dat bekleding en kleur goed blijven. Gebruik hierbij een witte, zachte doek die in het reinigingsmiddel is gedept. Zijn er speciale reinigingsvoorschriften aangegeven dan moet hier wel rekening mee worden gehouden tijdens het reinigen. De reiniging is in de regel gemakkelijk en zonder al te veel druk uit te voeren. Na het verwijderen van de vlekken dient u de gehele bekleding, van naad tot naad, met een vochtige doek te behandelen om kringen in de stof te voorkomen. Vervolgens dient u met een droge doek het aangebrachte reinigingsmiddel te verwijderen en de pooltjes weer omhoog te borstelen. Het gereinigde meubelstuk moet helemaal droog zijn, voor u het weer in gebruik kunt nemen. Na het drogen kunt u de pool (de opstaande draadjes van weefsel) met een stofzuiger afzuigen en met een zachte borstel nogmaals borstelen. Indien na deze behandeling nog vlekken achterblijven, adviseren we contact op te nemen met uw winkelier. Deze kan u adviseren over diverse producten om hardnekkige vlekken te verwijderen. Heeft u ons CARE+ garantieplan raadpleeg dan uw eerste-hulp-catalogus, reinig niet zelf en neem contact op met ons servicecenter.

#### 4.13.1 Vlekentabel

Soort bekleding	Velours	Platweefsel	Microvezel
<b>Soort vervuiling</b>	<b>Reinigingsaanbeveling (zie A-G)</b>		
Balpen	B	B	B
Bier	C	C	C
Bloed (gestold)	G	G	G
Bloed	A	A	A
Boter	D	D	D
Braaksel	B	B	B
Chocolademelk/melk	B	B	B
Dranken/vruchtensap	C	C	C
Eiwit/eigeeel	A	A	A
Eten	B	B	B
Inkt	B	B	B
Kauwgom	F	F	F
Koffie met melk	B	B	B
Lippenstift	B	B	B
Nagellak	D	D	D

Soort bekleding	Velours	Platweefsel	Microvezel
<b>Soort vervuiling</b>	<b>Reinigingsaanbeveling (zie A-G)</b>		
Parfum	B	B	B
Roest	G	G	G
Roet	B	B	B
Schoenpoets	B	B	B
Slasaus	B	B	B
Steenkool	D	D	D
Sterke drank	C	C	C
Thee	C	C	C
Uitwerpselen/urine	A	A	A
Verf	D	D	D
Verf (olie)	D	D	D
Vet	D	D	D
Viltstift	D	D	D
Was	E	E	E



#### 4.13.2 Vlekken die u met water kunt verwijderen

- Met koud water, eventueel met een oplossing van ph-neutrale zeep en water nabehandelen. Nooit heet water gebruiken, omdat eiwit gaat stollen.
- Met een oplossing van lauwwarm water met shampoo behandelen. Als de vlekken na deze behandeling niet weg zijn, kunt u de vlekken na het drogen behandelen met wasbenzine of een vlekkenmiddel.
- Vlekken niet laten indrogen! Direct met een oplossing van lauwwarm water met ph-neutrale zeep behandelen.





### 4.13.3 Vlekken die niet met water verwijderd kunnen worden

- D Met een oplosmiddel, zoals wasbenzine, spiritus of een ander gebruikelijk vlekkenwater behandelen.
- E Niet met een strijkijzer werken! Zoveel mogelijk afbrokkelen en voorzichtig verwijderen. Met wasbenzine meerdere keren nabehandelen. Let op: bij velours bestaat het gevaar dat er een oppervlakteschade ontstaat.
- F Een vakman raadplegen.
- G Witte doek met citroenzuuroplossing (1 afgestreken eetlepel op 100 ml. koud water) vochtig maken en daarmee behandelen. De vlek van de rand naar het midden toe behandelen.

## 5 Bekledings- leder



### 5.1 Natuurproduct

Door te kiezen voor leder als meubelbekleding kiest u voor een schitterend natuurproduct. Het is duurzaam, heeft stijl en is vaak gemakkelijk in onderhoud. Voor meubelleder worden de mooiste huiden gebruikt. Leder heeft karakter en een rijk uiterlijk en varieert van huid tot huid net zoals bij mensen.

Daardoor kunnen natuurkenmerken zoals insectenbeten, doorn- of prikkeldraadschrammen, hoornstoten, krassen, groei en hals plooiën, schuurplekken, pigmentvlekken, afwijkende huidstructuren en striemen in uw (arm)stoel terug te vinden zijn. Elke huid bestaat uit verschillende delen met een wat ander karakter; plooiën in de hals van het dier, wat zachtere delen aan de buikzijde en wat hardere delen op de rug. Dit zijn specifieke kenmerken van écht leder waardoor het zich juist van de synthetische imitaties onderscheidt. Deze specifieke eigenschappen variëren van huid tot huid en zorgen voor een uniek karakter. De natuurkenmerken ontstaan veelal tijdens het leven van het dier en blijven ook na het looien van het leder zichtbaar. Vooral bij leder dat niet voorzien wordt van een extra verflaag (het zogenaamde aniline leder) zijn de natuurkenmerken duidelijk zichtbaar. Alle kwaliteiten zijn afgestemd op een eenvoudig gebruik gedurende lange tijd. In het gebruik zal het leder altijd wat rekken waardoor plooiën en rimpels ontstaan, 'het gaat leven'. Leder is gevoelig voor vet en transpiratievocht en direct licht dient u te vermijden. Kleurverschillen tussen huiden zijn onvermijdelijk omdat elke huid de kleurstoffen anders opneemt. Bij vol aniline leder zijn de onderlinge kleurverschillen veel groter dan bij gepigmenteerde ledersoorten. Dit komt allereerst omdat gepigmenteerd leder met verf wordt bedekt terwijl bij aniline leder de verf door de huid geabsorbeerd wordt. Bij gepigmenteerd leder wordt ook meer verf gebruikt dan bij aniline leder. Gepigmenteerd leder is daarom meer afgedekt waardoor het beter beschermd is en waardoor het makkelijker is om de kleurvastheid te garanderen. Kleurverschil blijft echter onvermijdelijk.



Figuur 1 toont een druppel water op gepigmenteerde koeienhuid. Het water dringt het leer niet binnen.  
Figuren 2-4 tonen hetzelfde experiment met een leder met open-poriën (semi of vol aniline leder).

### 5.2 Ledersoorten

Er zijn drie soorten leder en een microsuède die we gebruiken voor onze producten:

#### • Aniline leder

Aniline leder is een onbeschermd, ademend wildleder. Deze ledersoort is van uitsluitend vat geverfde kwaliteit en heeft soms een lichte transparante finish laag. Hierdoor beschikt aniline leder over een prachtige, natuurlijke uitstraling en is het heel soepel en zacht. Afwijkende huidstructuren, insectenbeten, doorn- of prikkeldraadschrammen, hoornstoten, krassen, groei (hals) plooiën, schuurplekken, pigmentvlekken en striemen vormen de natuurlijke en karakteristieke charme van dit leder. Kleurverschillen bij dit leder zijn onvermijdelijk en zorgen voor een uniek karakter. Aniline leder is bijzonder gevoelig voor vuil, vet en vocht. Hoe meer het gebruikt wordt, hoe meer het een doorleefde vintage look krijgt. Aniline leder kan het beste worden gereinigd/onderhouden met de CARE+ Nubuck set. Vraag uw winkelier naar de eigenschappen en gebruiksaanwijzing.

#### • Semi - Aniline leder

Deze ledersoort wordt na de vatverving voorzien van een licht gepigmenteerde beschermlaag. Hierdoor krijgt deze ledersoort een rustige uitstraling en is zeer gebruiksvriendelijk. Afwijkende huidstructuren, insectenbeten, doorn- of prikkeldraadschrammen, hoornstoten, krassen, groei (hals) plooiën, schuurplekken, pigmentvlekken, en striemen zullen minder duidelijk zichtbaar zijn. Door gebruik gaat dit leder

meer glanzen. Semi-Aniline leder kan het beste worden gereinigd/onderhouden met de CARE+Leather care set. Vraag uw winkelier naar de eigenschappen en gebruiksaanwijzing.

#### • Gedekverfd leder

Deze ledersoort is voorzien van een dekkende, gepigmenteerde finish laag waardoor natuurlijke oneffenheden niet of nauwelijks zichtbaar zijn. De aangebrachte laag zorgt ervoor dat het leder een extra bescherming krijgt tegen invloeden van buitenaf (bijvoorbeeld licht).

Gedekverfd leder kan het beste worden gereinigd/onderhouden met de CARE+Leather care set. Vraag uw winkelier naar de eigenschappen en gebruiksaanwijzing.



*Puur anilineleder: de haarporiën zijn duidelijk zichtbaar, er is geen kleur coating op het leder aangebracht*



*Semi-anilineleder: haarporiën zijn duidelijk zichtbaar, maar er is een dun laagje verf op het leder aangebracht*



*Gepigmenteerd glad leder: haarporiën zijn nauwelijks zichtbaar, er is een dikke laag verf op het leder aangebracht*



*Gepigmenteerd glad leder: haarporiën zijn niet meer herkenbaar, er is een dikke laag verf op het leder aangebracht*

#### • Microsuède

Dit is een ledersoort waarbij er een microvezel doek (polyester stof) op een gerecycled lederen ondergrond is verlijmd. Ondanks dat de ondergrond deels van leer is, dient microleder in onderhoud behandeld te worden als textiel. Microleder voelt net zo zacht en soepel aan als stof, maar is net zo sterk als leder. Het heeft door de microvezel afwerking een uitstraling die gelijk is aan nubuckleder zonder dat de gebruikerssporen zichtbaar worden zoals bij nubuckleder. Microsuède kan het beste worden gereinigd met de CARE+Textile care set. Vraag uw winkelier naar de eigenschappen en gebruiksaanwijzing.

### 5.3 Kleurverschil

Wanneer u later een nieuw item in dezelfde kleur en/of kwaliteit bijbestelt, is het mogelijk dat er kleurverschil is met uw huidige meubels. Dit komt doordat elk type huid speciale eigenschappen heeft. In bepaalde delen van de huid (rug, nek, buikdeel) kunnen verbaden zich anders hechten. Door middel van verschillen in textuur in de huid, kan de verf op sommige delen donkerder worden, terwijl de kleur op andere plekken juist weer lichter uitvalt. Ook de natuurlijke omgeving en voeding van het vee speelt hierbij een rol en kan van invloed zijn op de structuur van de huid. Kleurverschillen tussen toonzaalmodellen of kleurstalen en de geleverde meubelen zijn steeds mogelijk en vormen geen reden tot reclamatie.

### 5.4 Ploovorming

Leder is een natuurproduct, het is de huid van een dier dat door een reeks bewerkingen (looien) zijn uiteindelijke uitstraling krijgt. De huid bestaat uit vezels die zeer vast met elkaar verweven zijn, dit bepaalt de sterkte en duurzaamheid van het leder. Deze vezelstructuur is afhankelijk van land van herkomst, het klimaat, ras, leeftijd, geslacht en voeding van het dier.

De vezelstructuur is mede bepalend voor de ploovorming van het leder bij gebruik van uw (arm)stoel; bijkomende factoren zijn:



- Lichaamsdruk en -warmte
- Gebruiksduur
- Lichaamsgewicht
- Onvoldoende onderhoud

De hiervoor genoemde factoren gecombineerd met het natuurlijke karakter van het leder (leder ademt), zorgen ervoor dat ploovorming onvermijdelijk wordt. Dit is een verschijnsel inherent aan de verwerking en het gebruik van meubelleder. Uiteraard mag dit geen afbreuk doen aan de kwaliteit van uw (arm)stoel.

## 5.5 Onderhoud en reiniging bekledingsleder

Om de kleur en souplesse van de lederen bekleding te beschermen, adviseren wij u uw (arm)stoel niet in direct licht en niet te dicht bij een verwarming te plaatsen. Zo voorkomt u aantasting van de kleur en uitdroging van het leder. Met slechts weinig inspanning kunt u jarenlang genieten van een mooie lederen bekleding. Het normale dagelijkse onderhoud beperkt zich eigenlijk tot het afnemen met een vochtige (natuur)zeem. Wij adviseren u hiervoor een aparte zeem te reserveren, vrij van zeepresten of resten van andere reinigingsmiddelen. Ook raden wij u aan gedestilleerd water te gebruiken. Pas op met scherpe voorwerpen zoals riemen, gespen en ritsen. Deze kunnen het leder beschadigen.

### 5.5.1 Transpiratie en medicatie

leder mens en elk lichaam is anders. Het is normaal dat een lichaam een bepaalde hoeveelheid vocht afscheidt, via transpiratie en damp. Transpiratie is op zich gezond, maar houdt ook een aantal chemische stoffen in zich, die zeer langzaam maar zeker de bescherm laag van het leder en het leder zelf kunnen aantasten. Sommige medicijnen kunnen chemische reacties opwekken via transpiratie. Het kan voorkomen dat bij een dergelijke reacties de bescherm laag van het leder sterk aangetast wordt. In zo'n geval kan men zich niet beroepen op de garantie.

### 5.6 Verwijderen van vlekken

Gemorste substanties kunt u het beste verwijderen door van de buitenzijde van de vlek naar binnen toe te werken. Daarna dept u de vlek met een tissue of schone katoenen doek, waarna u deze afneemt met een zeem. Meestal is een sopje van lauwwarm water met alkalivrije zeep voldoende om de vlek te behandelen. Indien het materiaal vuil is geworden, dan kan men het vuil afnemen met een licht vochtige doek. Het beste is om gedestilleerd of afgekoeld gekookt water te gebruiken. Behandel vlekken nooit met vluchtige oplosmiddelen zoals wasbenzine, thinner, of andersoortige schoonmaakmiddelen.

## 6. Techniek



### 6.1 Draaimechanisme

Het kan voorkomen dat u een kleine 'beweging' ervaart bij het naar voren cq. naar achteren gaan zitten.

Deze speling op de buis ten opzichte van de zit is nodig om de (arm)stoel soepel te laten draaien. Als u de buis strakker op de draaipoot zou monteren, dan zou de draaifunctie te stroef gaan.

### 6.2 Gas pomp

De gaspomp heeft als functie een verend comfort te geven bij het zitten. Daarbij kan het systeem ook 360° ronddraaien. Bij enkele van onze (arm)stoelencollecties draait het systeem ook terug naar de originele positie. Om ervoor te zorgen dat dit systeem vloeidend kan bewegen moet er tolerantie aanwezig zijn in het systeem, anders wordt het systeem tegen gehouden tijdens het draaien. Deze tolerantie is slechts  $\pm 0,5\text{mm}$ , maar kan ervoor zorgen dat de kuip 2 cm naar voren en naar achteren kan bewegen. Deze tolerantie kan per (arm)stoel verschillen, omdat er meerdere componenten zijn die de soepelheid van het systeem moeten garanderen. Dit verschil in opbouw en zitcomfort is een normaal verschijnsel en kan niet als argument gebruikt worden voor een klacht.

### 6.3 Wielen

De wielen die wij gebruiken voor onze (arm)stoelen lopen zeer soepel. De wielen zijn verder voorzien van een zacht rubberen loopvlak zonder weekmakers. Hiervoor is gekozen na uitvoerig testen op vele verschillende vloerooppervlakken. Uit deze testen blijkt dat eventuele kras- en spoorvorming minimaal is. Het rubberen loopvlak is bij dagelijks gebruik aan slijtage onderhevig waarbij ook met name de aard en de ruwheid van uw vloer een belangrijke rol spelen.

Controleer het loopvlak tijdig en vervang, indien nodig, de zwenkwielletjes om krassen- en of spoorvorming te vermijden. Nieuwe wielletjes zijn eventueel te bestellen bij uw winkelier. Omdat het niet mogelijk is de exacte toestand/afwerking van uw vloer te beoordelen is het niet uit te sluiten dat vlekken, strepen, krassen of spoorvorming kunnen optreden. Om die reden adviseren wij om eerst de wielletjes te testen op uw vloerooppervlak, voordat u de (arm)stoelen dagelijks gaat gebruiken.

Indien er onverhoopt toch vlekken of strepen op uw vloer ontstaan, die niet te verwijderen zijn, kunnen wij hiervoor geen aansprakelijkheid of verantwoording accepteren. Voor normaal onderhoud is het voldoende om stof en/of vuil met een vochtige doek te verwijderen.

U dient onder géén enkele voorwaarde de wielen met reinigingsmiddelen schoon te maken! Als u reinigingsmiddelen met chemicaliën gebruikt, vervalt iedere aanspraak op garantie. Bovendien bestaat de kans dat de wielen strepen op uw vloer zullen maken. Het is niet toegestaan de wielen extra te smeren met olie of vet.

## 7 Veelgestelde vragen

Bepaalde verschijnselen en veranderingen zijn typisch voor een bepaalde stof of voor leder. Het is goed te weten wanneer iets gewoon of ongewoon is. Hieronder een aantal vragen van onze klanten. En uiteraard ons antwoord.

**Vraag 1:** 'De stof van onze (arm)stoel vertoont grillige vlekken. Is dat normaal?'

**Antwoord:** *We noemen dat wel shading of poolomval. Er ontstaan als het ware schijnvlekken. Inderdaad, een soort grillige vlekken die er uitzien alsof er water op de stof is gemorst. Op bepaalde plekken liggen de polen niet in dezelfde richting. Afhankelijk van waar men naar het oppervlak van de stof kijkt, met de vleug mee of in de vleug, lijkt de stof verkleurd. Shading heeft echter niets met verkleuring te maken. Het is een optisch effect dat verandert met de plaats van de waarnemer ten opzichte van de stof. Dit wordt internationaal door de meubelbranche niet als fabricagefout gezien.*

**Vraag 2:** 'De bekleding van mijn (arm)stoel plet nu al. Mag dat?'

**Antwoord:** *Als gevolg van uw lichaamswarmte, gewicht en vocht kunnen poolstoffen al vrij snel pletten. Bij pletten kunt u de bewuste plaats(en) met stoom behandelen of gedurende een half uur met een vochtige doek bedekken, waarna de velours met een zachte borstel, met de vleug mee, moet worden opgeborsteld. Deze behandeling niet toepassen bij synthetische velours! Daarna ten minste zes uur laten drogen. Oppassen bij Chenille, polyacryl en polyamide garens met (te) hoge temperaturen.*

**Vraag 3:** 'Het zitcomfort wijkt af van het comfort in de showroom. Hoe kan dit?'

**Antwoord:** *Afhankelijk van de materiaalkeuze van de vulling, neemt de veerkracht van de zittingen van uw (arm)stoel op den duur af. Zeker als u lang en vaak op dezelfde (arm)stoel of fauteuil zit. De bekleding rekt hierdoor uit en de zittingen zakken in. Dit is een gewone reactie en geen reden tot zorg. Het kan voorkomen dat een nieuwe (arm)stoel in eerste instantie wat harder aanvoelt dan het model waarop u in de showroom heeft gezeten. Bij normaal gebruik verdwijnt dat gevoel binnen korte tijd en zit u net zo comfortabel als u eerder heeft ervaren.*

**Vraag 4:** 'Twee van onze nieuwe lederen (arm)stoelen hebben plooiën gekregen. De andere (arm)stoelen niet. Hoe kan dat?'

**Antwoord:** *Plooivorming is een normaal verschijnsel dat niets met de kwaliteit van uw (lederen) (arm)stoel te maken heeft. Dat twee (arm)stoelen wel plooiën en de andere niet, komt waarschijnlijk doordat u frequent op deze twee zit en nauwelijks op de andere. Een advies is om regelmatig te wisselen.*

**Vraag 5:** 'Er zitten pluïsjes aan mijn (arm)stoel. Kan ik 'm ruilen?'

**Antwoord:** *Nee, want bijna alle bekledingsstoffen met gemengde vezels gaan in meer of mindere mate 'pillen'. Hierbij komen vezelbolletjes (pluïsjes zoals u ze noemt) los. Dit is een normaal verschijnsel, dat niet nadelig is voor de kwaliteit. U kunt de bolletjes het beste met een pluïzentondeuse, -dief of pillingapparaat (verkrijgbaar in winkels met huishoudelijke artikelen) verwijderen.*

**Vraag 6:** 'Ik heb een hoogteverschil bij mijn (arm)stoelen met gasveer. Hoe kan dat?'

**Antwoord:** *Het kan dat dezelfde (arm)stoelen met gaspomp, zonder terugdraai functie, onderling hoogteverschil tonen bij levering. Dat komt onder andere doordat de (arm)stoelen in hoogte verstelbaar zijn en bij eerste montage worden niet alle hoogtes gelijk afgesteld. U kunt de hoogte, door middel van de gaspomp, eenvoudig zelf aanpassen.*











### 3.2 Protecting your chair

The diagrams below explain what you should not do with your new piece of furniture. We decline any responsibility in case of damage resulting from improper use.



## 4 Upholstery fabric

### 4.1 The different types of fabrics

There are four main types of upholstery fabrics: flat woven, microfibre, velvet and faux leather.



#### Bouclé

Bouclé is French for curl or loop. It is a woven fabric with a surface of pronounced loop effect. It is known for the special structures, the loosely woven patterns with several colors or shades combined and threads and loops of different types of fabrics. The bouclé fabric is nice and soft, has a warm feeling and is comfortable. In addition, this fabric is sturdy, dirt-repellent and durable.



#### Chenille

Chenille fabric is not actually a fabric, but a yarn that is made into fabric. The fine fibers protrude in all directions and give a fabric a beautiful shine and provides a soft feeling. Special characteristics of chenille yarns include an optical color difference due to incidence of light, hardly any visible tufts and fibers that come loose due to friction, which is also called pilling (also read chapter 4.9 Pilling).



#### Flat woven fabric

This is a fabric woven on a “flat” loom with a horizontal warp. This fabric is characterised by its pattern and comfortable appearance, as well as by its fabric “pilling” which occurs when fibres (for example, from your clothing and/or dust) come loose and come together during use. This does not diminish the quality and durability of the upholstery. Fabric pilling can be removed with a specially designed shaver. Please contact your salesperson to find out where you can purchase this product.



#### Microfibre fabric

This fabric is composed by assembling microscopic fibres (an entanglement of fibres). Microfibre is characterised by its pleasant touch, its beauty, its ease of maintenance and its reliable resistance to light. A minor degree of fabric “pilling” may occur; fibres from clothing fibres and/or dust become detached and are gathered together. This does not diminish the quality and durability of the upholstery. Fabric pilling can be removed with a specially designed shaver. Please contact your salesperson to find out where you can purchase this product.



#### Velvet

This fabric is covered with tightly packed, upright tufts held together by the fabric’s thread. The quality of velvet is determined, among other factors, by the maintenance and density of the fabric. Velvet is always smooth.



#### Faux leather

Faux leather is a synthetic material glued to a textile base. It has a special design and a natural appearance. Faux leather is extremely strong, flexible, microporous and is designed to imitate leather.

## 4.2 Testing

Our fabrics meet the specifications which apply to upholstery fabric for intensive domestic use. These fabrics have been tested for the following conditions:

- Resistance to wear & tear and pilling
- Resistance to light
- Resistance to rubbing
- Resistance of the seams
- Resistance to tearing
- Resistance to deformation



### 4.2.1 Static charge of fabrics

The exterior of the fabric may affect the fibre's capacity to store static electricity. Static electricity is often caused by humidity levels in the home. When the air in your home is dry it will generate more static electricity. Your salesperson can provide you with sprays to solve this problem, such as an antistatic spray.

## 4.3 The influence of light

Certain types of fabrics (velvet and microfibres) will "shine" depending on the angle of light and the viewing angle. Place your chair in different positions in front of your window. You will see that the fabric changes colour depending on the level of light.

## 4.4 The formation of creases

The upholstery of a new piece of furniture is tight and firm. The material will soften with use and the loss of elasticity can cause creases to appear. The formation of creases depends on the type of fabric or leather; it is a natural phenomenon that is not a manufacturing defect.

## 4.5 The resistance to light

Generally speaking, every type of fabric will, sooner or later, fade to a greater or lesser degree when exposed to direct light. Synthetic fibres are more resistant to light than natural fibres, meaning that they fade less quickly. Sustainability is becoming a more and more important issue and, as such, the materials used tend to be natural products. Natural materials such as cotton are more sensitive to (direct) light than synthetic materials. To avoid fading as much as possible, keep your furniture out of direct light. The parts of a chair which are not exposed to light will always be darker than the parts that are exposed to light. Hence, a difference in colour may appear.

## 4.6 The colours and patterns

For furniture covered with lined or patterned fabrics, the pattern may not extend uniformly on the different sides. Moreover, a slight difference in colour may appear on these fabrics. The upholstered fabric (plain or patterned) can also cause differences in colour.

## 4.7 Sagging

When the seat is subject to pressure, heat or moisture, it may cause sagging. This can lead to pressure points in the fibres of the upholstery. To alleviate this effect slightly, spray a little warm water on the fabric and brush lightly with a clothes brush; the fibres will straighten up.

## 4.8 Shading

Shading can appear due to the exposure to light and shade and different angles of light on the fabric fibres or "tufts". These tufts can create an optical effect that gives the impression that the fabric shades are different depending on the viewing angles and light. This is a feature of some types of fabric and is also a mark of quality. It is possible that the colour of the display models and the furniture delivered is slightly different. This does not constitute grounds for a complaint.



### 4.8.1 Transfer of colour

When choosing a light-coloured upholstery (such as white or beige), you should pay special attention when wearing jeans or other dark-coloured natural fibres. Natural fibres never fully absorb colour, so clothing made of natural fibres may be transferred to your chairs. Make sure that you wash your new clothes before you sit on your chair. Please keep in mind that denim can pass onto other surfaces even after several washes. Once a dark garment comes in contact with a light upholstery fabric, the colour transfer will be visible quickly. Dark cushions, for example, can also transfer colour to light-coloured upholstery.

## 4.9 Pilling

Over time, chairs with a fabric upholstery may shed fibres that will gather and cause pilling. Pilling is caused by friction of the fabric; it is also caused by static electricity. Dry air in the home will increase pilling. We advise you to keep the humidity levels in your home at a high level (between 60 and 65%). You can achieve this level of humidity by adding more plants in your house, placing a container of water next to the radiator or airing your home regularly. Some types of fabric will pile faster than others. Vacuuming or brushing the fabric intensively increases the risk of pilling. Therefore, we recommend vacuuming your chair at low power with the correct attachment. An anti-pilling shaver can help you clear away any pilling. Two shaves will remedy the pilling.

## 4.10 Colour variations

If you reorder an item in the same colour and of the same quality, after a period of time, the colour of your new chair may not match your current chair. This is caused by colour differences in the fibre and texture. The daily use of your existing furniture and exposure to light may also lead to colour variations. Colour variations between a piece of furniture you already own and the same piece of furniture ordered at a later date are, in normal circumstances, considered acceptable.

## 4.11 Wear and tear

Wear and tear affect each type of fabric. A piece of furniture that does not wear has not, as yet, been invented! Please note, a chair with a fabric upholstery will wear out according to the level of use.

## 4.12 Maintenance and cleaning fabric upholstery

Like all materials that are used daily, chair upholstery must be cleaned and maintained on a regular basis. This means getting rid of stains and other dirt as quickly as possible so that they do not become embedded in the fabric. Proper cleaning and maintenance will increase the usability of your chair.

It is important to differentiate between maintenance and cleaning:

- Maintenance applies to all types of upholstery. It is comparable to the care you give your body. This means that you should remove the dirt caused by daily use by regularly vacuuming the upholstery with a low power vacuum cleaner and the correct attachment. Then you can brush the upholstery with a soft brush in the direction of the fabric (bristles).
- Check the end of your vacuum cleaner beforehand. Make sure to remove any protruding elements that might get caught in the fabric. Always use the vacuum attachment designed for furniture. Vacuuming prevents dirt such as sand from damaging and discolouring the fabric.
- Occasionally wipe the upholstery with a damp (but not wet) chamois cloth, because the humidity in the air is often too low in rooms with central heating. Moisture maintains the elasticity of the fibres and has a positive effect on the durability of the upholstery. In addition, this treatment prevents sticky dirt, such as perspiration or grease, from adhering deep into the surface.
- Cleaning is only necessary in case of dirt that does not result from daily use, such as minor “accidents” that can happen (spilled food or drink, blood stains, etc.).



A cleaning kit has been specially designed for the fabric: CARE+ Textile. CARE+ kits for other types of upholstery are also available. Contact your salesperson for more information on the characteristics and use of these products.

Lack of maintenance does not only lead to the furniture getting dirty, it also affects wear and tear. With regard to major maintenance, always ask your salesperson for advice.

## 4.13 Removing stains

Getting rid of stubborn stains is a chore in itself. However, you can do it yourself in certain circumstances. When in doubt, we always recommend that you to contact a professional. The first rule is to remove the stain as quickly as possible before it becomes deeply embedded in the fabric. To do this, use a spoon, a white cloth or a white tissue. Work from the edge of the stain and move inwards. Do not rub the stain, gently dab it.

For major stains, such as food stains, a spoon or knife handle is perfect. Try never to scrape dried stains with your fingernail, as this can damage the fabric fibres. For liquid stains, it is recommended to use a paper towel and gently dab the stain; do not rub it. Finally, clean the upholstery with warm water (about 30°C) and pH neutral soap or fabric softener (see table below). Never use household cleaners as they will cause damage to the fabric fibres. To prevent the stain from getting bigger and creating rings, it is important to work from the edge of the stain towards the middle.

If you use a cleaning product, always test it first on a non-visible part of your chair to make sure it doesn't damage the upholstery or the colour. To do this, use a soft, white cloth and apply a small amount of the cleaning product. There are specific cleaning recommendations that you should keep in mind during the cleaning process. As a general rule, cleaning is straightforward and does not require too much effort.

After removing the stains, it is necessary to clean the whole upholstered surface with a damp cloth to ensure rings do not appear. Then, wipe off the used cleaning product with a dry cloth and straighten the tufts of fabric with a soft brush. Make sure the chair is completely dry before using it again. When dry, vacuum the piles (threads of fabric) and gently brush it again.

If the stain is still visible after this treatment, we recommend that you to contact your salesperson. He will be able to recommend various products to remove stubborn stains. If you are covered by our CARE+ warranty, please consult our first aid booklet. Do not attempt to clean your chair yourself, please contact our customer service centre.

### 4.13.1 Table of stains

Type of upholstery	Velvet	Flat woven fabric	Microfibre
<b>Type of stain</b>	<b>Cleaning recommendation (see A - G)</b>		
Alcohol	C	C	C
Ballpoint pen	B	B	B
Beer	C	C	C
(coagulated) Blood	G	G	G
Blood	A	A	A
Butter	D	D	D
Charcoal	D	D	D
Chewing gum	F	F	F
Coffee with milk	B	B	B
Drink/fruit juice	C	C	C
Egg (white/yolk)	A	A	A
Excrement/urine	A	A	A
Felt-tip pen	D	D	D
Food	B	B	B
Grease	D	D	D

Type of upholstery	Velvet	Flat woven fabric	Microfibre
<b>Type of stain</b>	<b>Reinigingsaanbeveling (zie A-G)</b>		
Ink	B	B	B
Lipstick	B	B	B
Milk / chocolate milk	B	B	B
Nail varnish	D	D	D
Oil-based paint	D	D	D
Paint	D	D	D
Perfume	B	B	B
Polish	B	B	B
Rust	G	G	G
Salad dressing	B	B	B
Soot	B	B	B
Tea	C	C	C
Vomit	B	B	B
Wax	E	E	E



### 4.13.2 Stains that you can remove with water

- A Treat with cold water and possibly a solution of pH neutral soap and water. Never use boiling water, as this will cause the proteins to coagulate.
- B Treat with a solution of warm water and shampoo. If the stains do not disappear after this treatment, treat the stains with a cleaning fluid or stain remover after drying.
- C Do not leave the stains to dry out. Treat immediately with a solution of warm water and pH neutral soap.



### 4.13.3 Stains that you cannot remove with water

- D Treat with a solvent such as cleaning fluid, alcohol or another type of stain remover.
- E Never use an iron! Remove as much as possible from the fabric and clean carefully. Then treat several times with cleaning fluid.  
Warning: there is a risk of causing damage to the velvet surface.
- F Ask a professional.
- G Moisten with a white cloth and citric acid (1 level tablespoon for 100 ml of cold water) and then treat the stain starting at the edges of the stain and moving towards the middle.

## 5 Leather upholstery



### 5.1 Natural product

By choosing leather upholstery, you have opted for an excellent natural product. It is durable, stylish and generally easy to maintain. Leather upholstery is made from the finest hides. Leather has a unique character, a rich appearance which varies from hide to hide, similar to human skin. You may find natural marks on your (arm)chair such as insect bites, thorn or barbed wire abrasions, horn wounds, scratches, growth or neck folds, rubbing areas, pigmentation spots, different skin structures or other marks. Each skin (or hide) is made up of several parts and is distinctive in character; the folds on the neck of the animal, the softer parts on the belly and firmer parts on the back. These are specific characteristics of a genuine leather; it is what makes it different from the synthetic imitations. These characteristics vary from one hide to another and contribute to the individuality of your chair. Natural marks appear throughout the life of the animal and will remain visible after tanning. Natural marks are even more visible on leather that is not covered with an additional layer of dye (aniline leather). All qualities are harmonised to ensure ease of use and durability. When using this material, please take into account that leather will always form folds and wrinkles, "it will live". Leather is sensitive to moisture from perspiration. Also, it is best to avoid direct exposure to light. Colour variations between hides are inevitable because each hide absorbs the dye differently. Colour variations are more pronounced on aniline leather than on pigmented leather types. This is mainly due to the fact that pigmented leather is already covered with dye while aniline leather will absorb the dye. Pigmented leather will also use more dye than aniline leather. Pigmented leather is therefore better covered and protected, thus providing a superior colour stability. However, colour variations are inevitable.

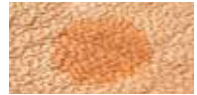


Image 1 illustrates a drop of water on pigmented cowhide. The water is not absorbed by the leather.  
Images 2 to 4 represent the same experiment with a leather with open pores (aniline or semi-aniline leather).

### 5.2 Types of leather

For our products, we use three types of leather and a micro-suede:

#### • Aniline leather

Aniline leather is a natural, breathable and unprotected leather. This type of leather is of superior quality and, in certain cases, has a transparent final layer. This additional layer gives aniline leather its natural beauty and appearance; it soft to the touch and supple. This leather is characterised by natural markings such as hide structure, insect bites, thorn or barbed wire abrasions, horn wounds, scratches, neck and growth folds, rubbing marks or pigmentation stains and scratches, which contribute to its natural charm. For this type of leather, colour variations are inevitable; it further enhances its unique character. Aniline leather is particularly sensitive to dirt, grease and moisture. The longer the leather has aged, the more it will take on a worn, vintage look. The CARE+ Nubuck kit is perfect for cleaning and maintaining aniline leather. Please ask your salesperson about its characteristics and recommendations for use.

- **Semi-aniline leather**

This type of leather is covered with a thin pigmented protective layer that gives the leather a smooth look as well as comfort of use. Hide structure, insect bites, thorn or barbed wire abrasions, horn wounds, scratches, neck and growth folds, rubbing marks and pigmentation stains and scratches are less visible. After a period of use, this leather will acquire a shine. The ideal way to clean and maintain semi-aniline leather is with the CARE+ Leather care kit. Please ask your salesperson about its characteristics and recommendations for use.

- **Pigmented leather**

This type of leather is covered with a pigmented layer that almost completely covers natural imperfections. This layer also gives the leather extra protection against external factors such as light. The CARE+ Leather care kit is perfect for cleaning and maintaining pigmented leather. Please ask your salesperson about its characteristics and recommendations for use.



*Pure aniline leather: the pores are clearly visible; no additional layer of colour has been added to the leather.*



*Semi-aniline leather: the pores are clearly visible; the leather is covered with a thin layer of colour.*



*Pigmented shiny leather: the pores are barely visible; the leather is covered with a thick layer of colour.*



*Pigmented shiny leather: the pores are no longer visible; the leather is covered with a thick layer of colour.*

- **Micro-suede**

It is a type of leather that consists of a microfibre fabric (polyester fabric) glued to a recycled leather base. Despite the fact that the base is made of leather, microleather must be treated like fabric. Microleather is soft and supple like fabric and as strong as leather. With its microfibre finish, it looks like nubuck leather without displaying the visible wear and tear of nubuck leather. The CARE+ Textile kit is perfect for cleaning micro-suede. Please ask your salesperson about its characteristics and recommendations for use.

### 5.3 Colour variations

If you reorder an item in the same colour and of the same quality, after a period of time, the colour may not match your current piece of furniture. This is due to the fact that each hide type has its own particular characteristics. Some areas such as the back, neck and stomach retain the dye more easily than others. Depending on the different textures of the hide, the dye may appear darker on some areas while other areas will be lighter. The natural environment and the feed used to nourish the cattle can also have an effect on the hide as these factors influence the structure of the hide. Variations in colour between a showroom model or colour sample and the delivered piece of furniture are always possible and do not constitute a ground for a claim.

### 5.4 The formation of creases

Leather is a natural product. It is the hide of an animal that undergoes a series of treatments (called tanning) to produce its final appearance. The hide is made up of fibres that are tightly bound together, which contributes to the strength and durability of the leather. The structure of the fibres depends on the country of origin of the animal, the climate in the region where it lived as well as its breed, age, sex and diet.

When you use your chair, the structure of the fibres can also result in the formation of folds in the leather.

The determining factors are as follows:



- The pressure applied and body heat
- The duration of use
- The weight of the body
- Insufficient maintenance

The combination of these abovementioned factors and the natural characteristics of leather (leather is breathable) means that creases are likely to form in the leather. This is an inherent phenomenon witnessed in the processing and use of leather furniture. Please note, it has no impact on the quality of your chair.



## 5.5 Maintaining and cleaning the leather upholstery

In order to maintain the colour and suppleness of the leather upholstery, we recommend that you do not place your chair in direct light or too close to a radiator. This will ensure that the leather does not fade or dry out. With little effort, you can savour the beautiful leather upholstery for many years to come! Normal daily maintenance is limited to cleaning with a damp (natural) chamois leather. For cleaning, we recommend that you use a chamois leather only. We also recommend that you use distilled water. Be careful with sharp objects such as belts, buckles or zips as they can easily damage the leather.

### 5.5.1 Perspiration and medication

Each person is different. It is normal for the body to secrete a certain amount of moisture in the form of perspiration or vapour. Perspiration itself is healthy but it contains certain chemicals that can gradually, over time, damage the protective layer and the actual leather itself. Certain medications can also produce chemical reactions through perspiration. One of these reactions may damage the protective layer of the leather. This is not covered by the warranty.

## 5.6 Removing stains

The best way to remove stains is to clean from the edge of the stain inwards. Then dab the stain with a clean cotton cloth or tissue and remove it with a chamois leather. Most of the time, a little pH-neutral soap in warm water should be enough to treat the stain. If the leather has become dirty, you can remove the dirt with a damp cloth. It is best to use distilled water or cooled boiled water. Do not treat stains with liquid solvents such as cleaning fluid, thinner or other cleaning products.

# 6. Technique

## 6.1 Rotation mechanism

It is possible that you will notice a slight forward or backward "movement" when you sit down. This movement in the tube in relation to the seat is necessary in order to allow the (arm)chair to rotate smoothly. If you tighten the tube on the swivel foot, it will be more difficult to rotate.

## 6.2 Gas spring

The gas spring is intended to provide more comfort when seated. Furthermore, the chair swivels 360°. In some of our (arm)chair collections, the system also allows it to return to its original position. To ensure that the system rotates smoothly, there must be some tolerance in the movement, otherwise it would stop during rotation. This tolerance is approximately 0.5 mm but it allows the tube to move 2 cm forwards or backwards. However, this tolerance can vary from chair to chair, as the flexibility of the system is ensured by different components. This difference in structure and seating comfort is normal and cannot be a ground for complaint.

## 6.3 Casters

The casters we use for our chairs offer smooth and effortless movement. In addition, they are equipped with a soft, plastic-free rubber strip. This decision was made after extensive testing on several different surfaces. These tests demonstrated that the formation of scratches and marks on the surface is minimal. The rubber strip is prone to wear and tear due to daily use which can also be affected by the type and roughness of your flooring.

Check the strip on a regular basis and replace the casters when necessary, to avoid scratches and marks. Where appropriate, you can order new casters from your salesperson. As it is impossible to assess the precise state and type of flooring in your home, the appearance of stains, scratches and marks is possible. Therefore, we recommend that you initially check that the casters on your flooring before using them on a daily basis.

We cannot be held liable for any unexpected marks or scratches which cannot be removed on your flooring. Standard maintenance consists of removing the dust and/or stains with a damp cloth.

Do not under any circumstances clean the casters with a household cleaning product. If you use a household cleaning product that contains chemicals, the warranty will be null and void. Furthermore, there is a chance that the casters will scratch your floor. It is not recommended to coat the casters with oil or grease.

Certain phenomena and changes are typical of certain types of fabric or leather. It helps to know whether this is common or not. Here are some questions from our customers and our answers.

**Question 1:** 'There are unusual stains on our chair. Is this normal?'

**Answer:** *This is called shading. They look like stains. In fact, some of these stains look like water stains on the fabric. On some areas, the tufts are not all in the same direction. Depending on how you look at the fabric (in the direction of the pile or in the opposite direction), the fabric may look discoloured. The shading has nothing to do with fading. It is an optical effect that changes depending on the position of the person who is looking at the fabric. This is not considered a manufacturing defect by the furniture industry worldwide.*

**Question 2:** 'The upholstery on my (arm)chair is flattening out already. Is this possible?'

**Answer:** *Depending on your weight, the heat and humidity produced by your body, the tufts in the fabric can flatten very quickly. If this is the case, you can treat the affected areas with steam or cover them with a damp cloth for half an hour. Then gently brush the velvet in the direction of the tuft with a soft brush. This treatment does not apply to synthetic velvets. Then leave to dry for at least six hours. Warning: avoid exposing Chenille, polyacrylic and polyamide fibres to high temperatures.*

**Question 3:** 'The comfort does not match that of the showroom model. Why?'

**Answer:** *The elasticity of the seat of your chair will decrease over time, depending on the type of upholstery material. It will decrease quicker if you sit in the same chair or armchair for a long period of time and regularly: the upholstery will stretch and the seat will sag. This is a normal reaction and is not a cause for complaint. In fact, the upholstery on a new chair is firmer than the one you sat on in the showroom. This feeling rapidly disappears with normal use and the comfort of the seat will soon match your expectations.*

**Question 4:** 'Two of our new leather chairs have creases in them. The other chairs do not have creases. How is this possible?'

**Answer:** *The appearance of creases is a normal phenomenon and has nothing to do with the quality of your (leather) chair. If two chairs have creases and the others do not, it is probably due to the fact that you frequently sit on these two chairs and rarely use the other chairs. We recommend that you sit on the other chairs on a regular basis.*

**Question 5:** 'There is fluff on my chairs, can I exchange them?'

**Answer:** *No, because almost all fabrics in mixed fibre upholstery are subject to pilling. Also, the little balls of fibre (which you refer to as "fluff") can be removed. This is a normal phenomenon that does not affect the quality. The best thing to do is to remove these fibre piles with a fabric shaver or anti-pilling shaver (available in homeware shops).*

**Question 6:** 'There is a difference in height between my gas-spring chairs. How is this possible?'

**Answer:** *It is possible that chairs of the same model with a gas spring without a spinning function may differ in height upon delivery. One reason for this difference is that the chairs are height-adjustable; they are not set to the same height when initially assembled. However, you can easily adjust the height yourself using the gas spring.*